

L'AGRICULTURA DEL SÒL VIU



Núm. 16. Setembre 2024

Nous assajos en horta sobre sòl viu

Imagen



A l'associació L'Era estem participant en assaigs d'horta sobre sòl viu en el marc de diferents projectes. Des de l'any 2021 i fins a enguany hem estat fent el seguiment de tres parcel·les de diferents finques: el Jardí de Collbarra, can Poc Oli -de l'Escola Agrària de Manresa-, i el Circell. Aquesta part l'hem dut a terme gràcies a un ajut a les activitats de demostració en el marc de l'operació 01.02.01 de Transferència Tecnològica del Programa de Desenvolupament Rural de Catalunya 2014-2020. L'entitat que ha estat al capdavant és el Centre Tecnològic Beta-UVic-Universitat Catalunya Central i en aquesta infografia que han preparat esquematitzen les conclusions.

Com retornar la vida a l'horta? Horticultura Sòl Viu

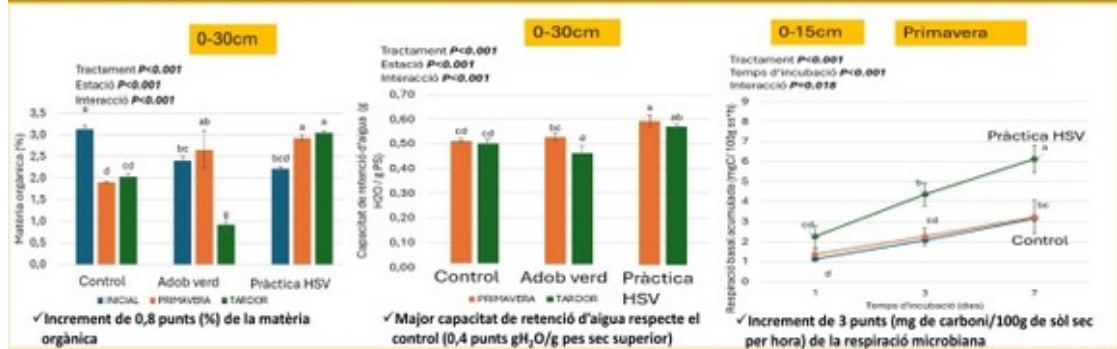
Demostració de la pràctica HSV (Horticultura Sòl Viu o HSV) a la Catalunya interior

La pràctica HSV

- ✓ Addició massiva de restes lignificades (restes de poda triturades: trinxat de branca)
- ✓ Incorporació als primers 15 cm del sòl + repòs de la terra (5 mesos)
- ✓ Minimització del treball del sòl
- ✓ Mantenir el nivell d'humitat del sòl



Què hem vist en el millor escenari?



Reptes

- 1 Adquisició de les restes de poda triturades (trinxat de branca)**: Producció i gestió forestal/espais verds → Trituració i/o transport → Aplicació.
- 2 Gestió de la malla anti-herbes**: Imatge d'un camp amb malla anti-herbes.
- 3 Transferència de coneixement**: Imatge de dues mans que s'ajunten.
- 4 Estudis a llarg termini**: Addició massiva de restes de poda (racol) i Addició de restes de poda (de manteniment). Imatges de cultius a 1r any, 2n any i 3r any següent.

Agraïments

Finançament

EL NOU PROJECTE SEACURE

I tot just aquesta tardor encetem un nou projecte que **ens permetrà seguir amb aquests tres assaigs fins al 2028 i afegir una finca nova: les Arnaules.**

El nom d'aquest projecte és SEACURE – Solucions innovadores per a prevenir, reduir i remeiar la contaminació per nutrients al sistema terra-riu-mar a la conca Mediterrània. Té el finançament d'un ajut HORIZON europeu i també el fem en col·laboració amb el Centre Tecnològic BETA-UVIC-Universitat Catalunya Central.

Què pretén el projecte?

El projecte s'enfoca en l'ampliació i reproducció a escala regional d'estratègies exitoses de gestió de nutrients dedicades a:

- reduir la contaminació del sòl i millorar la seva recuperació,
- reduir l'ús de fertilitzants i les pèrdues de nutrients,
- prevenir, minimitzar i remeiar la contaminació per nutrients en els ecosistemes marins i d'aigua dolça,

Treballarà en sis unitats territorials: Mar Menor, Catalunya Central, delta del Po i riu Esino a Itàlia, i delta del riu Axios i plana de Tessàlia a Grècia.

Com ho farem?



Noves convocatòries de les trobades pageses... I més!



Continuem aquesta tardor amb noves trobades pageses dedicades a diferents orientacions productives. Totes elles organitzades sota el paraigua del cicle de Jornades PATT de la Generalitat de Catalunya.

PLA ANUAL 2024
DE TROBADA PAGESA

Agricultura del sòl viu: intercanvi d'experiències en ramaderia extensiva

Jornada tècnica
Sant Pau de Segúries, divendres 4 d'octubre de 2024

Presentació

Una activitat ramadera ben gestionada és un recurs clau per a la regeneració dels sòls agrícoles, de les pastures, dels boscos, etc. A més, aporta beneficis addicionals en el registre de carboni, en la generació d'ecosistemes en sòls saludables i, fins i tot, en el manteniment del patrimoni genètic.

Regimes extensius en ramaderia són una eina clau per a la regeneració dels sòls agrícoles, de les pastures, dels boscos, etc. A més, aporta beneficis addicionals en el registre de carboni, en la generació d'ecosistemes en sòls saludables i, fins i tot, en el manteniment del patrimoni genètic.

La jornada forma part de les trobades de la Tarda de l'Agricultura del Sòl Viu de l'EUA, per connectar més a prop amb les experiències de les pàgines que ofereixen noves models agrícoles per a regenerar.

Lloc de realització

Masia dels Corderons
C/da Comarques, s/n
07104 Sant Pau de Segúries

Responsables

A l'ajuda de RuralCat [responsables](#)
Pau i Núria Miralles
Eduard Aguiló de Marroig
Tel: 972 740 000
Web: [https://www.ruralcat.cat](#)

Programa

10:00 h. **Benvinguda i presentació de la jornada**
Núria Vinyals, Formadora i assessora de l'EUA, Equip de Recursos Agronòmics, inspecció de les noves pàgines de agricultura del sòl viu

10:15 h. **Visita a les zones de pastura de vagues i ovelles de Mas la Sala**
Ricard Vives, Responsable del sector de Mas la Sala

11:00 h. **Sistema de maneig del bestiar per a la regeneració del sòl**
Manel Ferrer, PACT, etc.
Roger Ribes, Especialista en pastures regeneratives

11:45 h. **Intercanvi sobre l'assessibilitat d'operacions i resultats de pràctiques agrícoles, difusió, regles tècniques, preceptes, etc. Com adaptar-los a les noves realitats**
Marta Ribera, Gerenta Comella i Josep Ramon, Equip de la Masia Tècnica especialitzada en agricultura del sòl viu

16:00 h. **Cloenda de la jornada**

Col·laboració

Organització

Departament d'Agricultura, Ramaderia, Pesca i Alimentació
Eduard Aguiló de Marroig

l'era

Mas La Sala

Generalitat de Catalunya

AGRICULTURA DEL SÒL VIU: INTERCANVI D'EXPERIÈNCIES EN RAMADERIA EXTENSIVA

Inscripció gratuïta.

Divendres, 4 d'octubre.

De 16 a 19 h.

Una activitat ramadera ben gestionada aporta beneficis quant a regeneració dels sòls agrícoles, de les pastures, manteniment de boscos, sequestre de carboni i d'altres. En aquesta jornada us proposem una aproximació pràctica a sistemes que ja estan funcionant i a conceptes que els integren.

[Programa i inscripcions clicant aquí](#)

PLA ANUAL 2024
de desenvolupament econòmic i social



Estratègies i maquinària per adaptar l'horta a la nova realitat climàtica

Jornada tècnica
Martres, dimarts 22 d'octubre de 2024

Presentació

Reducir el treball del sòl és un dels objectius principals de la nova realitat climàtica. Aquesta jornada tècnica pretén donar a conèixer les diferents estratègies i maquinària disponibles per adaptar l'horta a la nova realitat climàtica. Els participants podran conèixer les diferents tecnologies i maquinària disponibles per adaptar l'horta a la nova realitat climàtica. Els participants podran conèixer les diferents tecnologies i maquinària disponibles per adaptar l'horta a la nova realitat climàtica.

Lloc de realització

Escola Agrària de Martres
Plaça de Sant Joan, 22
08140 Martres de la Selva

Inscripcions

Al web de l'Escola Agrària de Martres
Per a més informació
Escola Agrària de Martres
Tel. 938 346 100
Web: www.escolagraria.com

2024-10-22

Programa

Registre d'assistents

10:00 h **Benvinguda i presentació**
Jaume Brudberg, Director de l'Escola Agrària de Martres
Nauk Viñals, Formador i assessor de L'Orda, Equip de Recursos Agronòmics

10:10 h **Per què reduir el treball del sòl en l'horta**
Óscar Suñer, Agricultor i promotor del projecte Natura del Camp

10:20 h **Presentació i demostració a camp de maquinària diversa adaptada a l'horta**
-Motocultor BCS
-Grada de pèsols Trufar
-Grada vertical Prolog
-Rotator de compostabilitat
-Fardilles de fardilles de rotació BCS
-Càstrol BCS, Agricultura i Promote Agraria del camp
-Inductors de fertilitat
-Càstrol Terra, Agricultura i Promote Agraria del camp

10:30 h **Tornet de tècnica fàbrica, una opció de cultiu del sòl**
A. Garcia de Boscà

10:40 h **Cloenda de la jornada**
Marta Vilades, Consellera de promoció econòmica i desenvolupament rural del Consell Comarcal del Baix Gaià

El dia d'ahir i demà, a les 10:00h, hi haurà un Tard-à-hor de productes de l'horta del Baix Gaià. El dia d'ahir i demà, a les 10:00h, hi haurà un Tard-à-hor de productes de l'horta del Baix Gaià. El dia d'ahir i demà, a les 10:00h, hi haurà un Tard-à-hor de productes de l'horta del Baix Gaià.

Col·laboració

Organització

Departament d'Agricultura, Ramaderia, Pesca i Alimentació

Escola Agrària de Martres

Generalitat de Catalunya

ESTRATÈGIES I MAQUINÀRIA PER ADAPTAR L'HORTA A LA NOVA REALITAT CLIMÀTICA

Inscripció gratuïta.

Dimarts, 22 d'octubre.

De 10 a 13.50 h.

Ja hi ha al mercat maquinària específica per poder treballar a l'horta estalviant al màxim el treball del sòl: la grada vertical, el motocultor BCS, la grada de pèsols... En aquesta jornada els veurem treballant a camp i comprovarem la seva adaptabilitat

[Programa i inscripcions clicant aquí](#)

PLA ANUAL 2024
de desenvolupament econòmic i social



Experiències en horticultura per adaptar-se al canvi climàtic: agricultura del sòl viu

Jornada tècnica
Martres, dimarts 22 d'octubre de 2024

Presentació

Reducir el treball del sòl és un dels objectius principals de la nova realitat climàtica. Aquesta jornada tècnica pretén donar a conèixer les diferents estratègies i maquinària disponibles per adaptar l'horta a la nova realitat climàtica. Els participants podran conèixer les diferents tecnologies i maquinària disponibles per adaptar l'horta a la nova realitat climàtica.

Lloc de realització

Escola Agrària de Martres
Plaça de Sant Joan, 22
08140 Martres de la Selva

Inscripcions

Al web de l'Escola Agrària de Martres
Per a més informació
Escola Agrària de Martres
Tel. 938 346 100
Web: www.escolagraria.com

2024-10-22

Programa

Presentació de la Jornada
Jaume Brudberg, Director de l'Escola Agrària de Martres
Nauk Viñals, Formador i assessor de L'Orda, Equip de Recursos Agronòmics

10:10 h **Nou model de treball hortícola amb l'agricultura del sòl viu**
Nauk Viñals, Formador i assessor de L'Orda, Equip de Recursos Agronòmics

10:40 h **Èsser i maquinària especialitzada en la reducció del treball del sòl. Què hi ha de nou?**

11:00 h **Intercanvi d'experiències i presentació d'experiències i casos de problemàtics, dificultats, regles tècniques, propostes, etc.**
Cònic adaptat més a les noves realitats
Marta Vilades, Consellera de promoció econòmica i desenvolupament rural del Consell Comarcal del Baix Gaià

10:00 h **Cloenda de la jornada**
Marta Vilades, Consellera de promoció econòmica i desenvolupament rural del Consell Comarcal del Baix Gaià

Abans del començament de la jornada, a les 10:00h, hi haurà un Tard-à-hor de productes de l'horta del Baix Gaià. El dia d'ahir i demà, a les 10:00h, hi haurà un Tard-à-hor de productes de l'horta del Baix Gaià. El dia d'ahir i demà, a les 10:00h, hi haurà un Tard-à-hor de productes de l'horta del Baix Gaià.

Col·laboració

Organització

Departament d'Agricultura, Ramaderia, Pesca i Alimentació

Escola Agrària de Martres

Generalitat de Catalunya

EXPERIÈNCIES EN HORTICULTURA PER ADAPTAR-SE AL CANVI CLIMÀTIC

Inscripció gratuïta.

Dimarts, 22 d'octubre.

De 16 a 19 h.

Reducir el treball del sòl, encoixinar amb materials vegetals, i aplicar altres tècniques per augmentar la retenció de carboni en el sòl ens ajudarà a transitar cap a un primer sector més resilient al canvi climàtic i, al mateix temps, jugar un paper important per a frenar-lo.

[Programa i inscripcions clicant aquí](#)

PLANNUM 2024
18 d'octubre 2024



Setmana Bio
Plantes bioindicadores, canvi climàtic i regeneració de sòls agrícoles

Jornada tècnica
Manresa, divendres 18 d'octubre de 2024

Presentació

Les plantes avancen, malgrat les condicions "brutes herbes", són un mirall en els processos agraris. El seu desenvolupament, però, està molt condicionat pel tipus de sòl, amb agents i altres factors que cal tenir en compte a l'hora de plantejar les, per tal d'aportar les condicions de regeneració del sòl de sostenibilitat.

Com està afectant el clima a l'estat del sòl? Com podem fer les herbes? Els nous abocats són experts en aquest àmbit? En aquesta jornada s'aborden tots aquests temes d'una manera pràctica i participativa.

Lloc de realització

Escola Agrària de Manresa
Plaça Can Pineda 28
C/da. de Manresa-Barcelona, km 23,4
08242 Manresa
www.esamr.cat

Inscripcions

A través de RuralCat www.ruralcat.cat
Per a més informació:
Escola Agrària de Manresa
Tel. 938 749 082
Adm. inscripcions@esamr.cat

Programa

- 15.45 h. Registre d'assistents
- 16.00 h. Presentació de la Jornada
Ester Casas, Professora de l'Escola Agrària de Manresa
- 16.10 h. Per què les plantes són bioindicadores de l'estat del sòl i del clima?
- 16.40 h. Característiques del canvi climàtic al sòl. Què ens diuen les herbes?
- 17.30 h. Pausa
- 17.40 h. Exercici pràctic d'avaluació del sòl a partir del mostre d'un Gerard Doucet
- 18.45h. Posa en comú d'estratègies d'adaptació i mitigació del canvi climàtic i de regeneració del sòl
- 19.30 h. Cloenda de la jornada

Totes les ponències entrin a càrrec de la Fira Virgili Grau, Manresa i coordinada de l'Era, Equip de Recerca Agronòmica

Col·laboració

l'era
L'Escola Agrària de Manresa
Escola Agrària de Manresa

Organització

Departament d'Agricultura, Ramaderia, Pesca i Alimentació
Escola Agrària de Manresa

Generalitat de Catalunya

PLANTES BIOINDICADORES, CANVI CLIMÀTIC I REGENERACIÓ DE SÒLS AGRÍCOLES

Inscripció gratuïta.

Divendres, 18 d'octubre.

De 15.45 a 19.30 h.

Les herbes que ens apareixen al tros són testimonis vius del canvi climàtic que estem patint. En aquesta jornada aprendrem a interpretar els senyals que les plantes ens donen i posarem en comú estratègies d'adaptació i mitigació, i també de regeneració del sòl.

[Programa i inscripcions clicant aquí](#)



ECOVIURE

COMPROMÍS AMB LA SOSTENIBILITAT
MANRESA 14-20 OCTUBRE 2024



FIRA
JORNADES
PROFESSIONALS



Malva

Malva sylvestris

Planta pluriannual, excel·lent comestible i amb grans propietats medicinals, tant per a la salut humana com animal.
Atrau pol·linitzadors i fauna útil.

Què ens indica

- La riquesa del sòl en bases (K – Mg –Ca) i en elements nutritius en quantitat i diversitat, tant no solubles com solubles, que dona sovint un pH elevat i indica un elevat potencial agronòmic del sòl.
- Sòl compactat que juntament amb el pH pot generar algun bloqueig mineral.
- MO, N i K elevats que poden provocar anaerobiosis
- Aquesta anaerobiosi pot provocar la presència de nitrats, que són tòxics per les plantes.
- Una part dels nivells elevats de MO es fossilitzaran, no aprofitables ni com a humus estable (ric en C) ni com a humus fàcilment assimilable. Sí que tindrà un efecte antierosió.
- Una part dels excessos minerals i orgànics, especialment si es treballa el sòl, seran lixiviat per mala estructura.

Com controlar-la:

- Minimitzar les aportacions orgàniques d'origen animal i afavorir les aportacions/ encoixinats de restes vegetals rics en lignina. Evitar els nitrats minerals.
- Minimitzar el treball del sòl. Si la compactació és important, el pas d'un descompactador serà recomanable, especialment a la tardor, moment que es pot aprofitar per introduir un adob verd o cultiu que aprofiti aquesta feina i contribueixi a descompactar.
- Potenciar l'activitat biològica del sòl i en particular dels cucs de terra a través de la coberta vegetal i de matèria orgànica rica en C.
- Potenciar adobs verds, cobertes i cultius de servei amb plantes descompactadores com raves, naps, mostasses, gira-sol o xicòria. L'alfals o la xicòria poden ajudar a desplaçar-la.
- Aportar bacteris làctics, MMN (multiplicació de microorganismes nadius).



Referències:

- Gerard Ducerf. *Quadern de plantes bioindicadores* (2015)
- Font de la imatge arrel:
- <http://luirig.altervista.org>

La caravana libre de tóxicos



La SEAE ens proposa un recorregut per diferents punts de l'Estat espanyol per prendre mostres d'aigua, terra i sediments i, al mateix temps escoltar i recollir el testimoni de la pagesia, analistes i persones expertes que ens parlen de l'impacte ambiental, social i en la salut dels agrotòxics. A més del vídeo aquí adjunt, es poden consultar totes les dades i més informació al web www.sembrandonarrativas.com.

Vídeo de 16 minuts

L'efecte climatitzador de les plantes

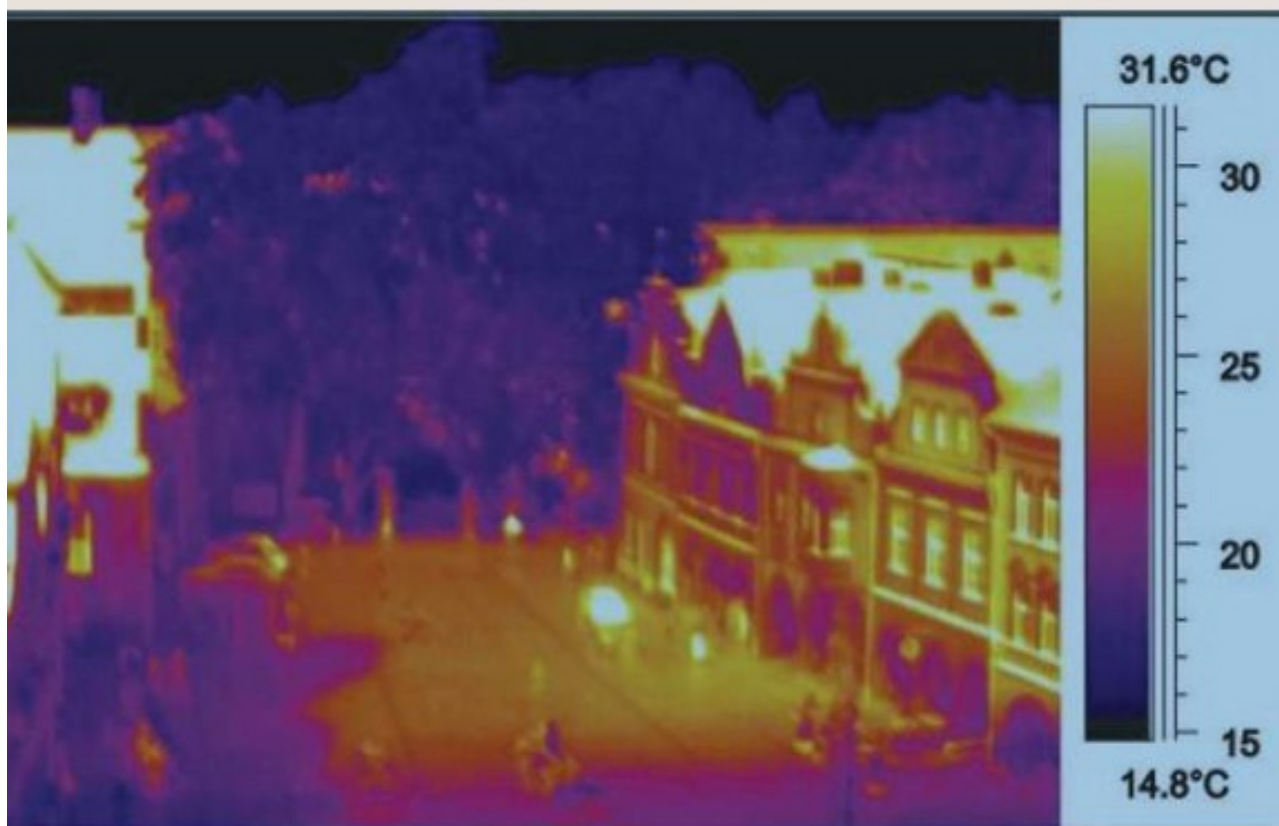


L'efecte refrigerant de les plantes és degut a la transpiració. A la fotografia de sota, l'espectre infra-roig mostra que les fulles de les plantes són, gràcies a la transpiració, visiblement més fredes que el sòl del voltant, que és nu.



Fotografies de petites plantes sobre el sòl en l'espectre infra-roig (temperatura) i en l'espectre visible.

En aquesta altra foto també es fa palesa la gran diferència de temperatura entre les zones arbrades (més fosques) i les teulades, façanes i paviments de la imatge.



La influència de la vegetació o dels espais pavimentats en la calor ambiental es pot valorar amb da-

des. Així ho ha fet Jean-Luc Galabert en el llibre *Comprendre les cycles hydrologiques et cultiver l'eau pour restaurar la fécondité des sols et prendre soin du climat*. A partir del que ell ens explica, transvasem les dades a la nostra realitat, tal com mostra la següent infografia.

La calor emesa per 10 km² de terres artificialitzades i drenades (una petita ciutat, per exemple) en un dia de sol és equivalent a la meitat de la potència de totes les centrals elèctriques de Catalunya (12.000 MW)

Podem dir que el refredament que genera l'evaporació d'un sol mil·límetre/dia de tota la superfície de Catalunya equival a la meitat de la producció anual d'electricitat de totes les centrals elèctriques de Catalunya (44.000 GWh)

Les superfícies nues de vegetació, els paviments i les edificacions tenen un poder calorífic que augmenta la temperatura ambient



Calor emesa per 10 km² de terres artificialitzades i drenades (una petita ciutat, per exemple) en un dia de sol



La meitat de la potència de totes les centrals elèctriques de Catalunya (12.000 MW)

Font : càlculs propis a partir de les dades del llibre de Jean-Luc Galabert, *Comprendre les cycles hydrologiques et cultiver l'eau pour restaurar la fécondité des sols et prendre soin du climat*, Documentation ISI — Initiatives et Solutions Interculturelles, Version 2, 25 juillet 2022

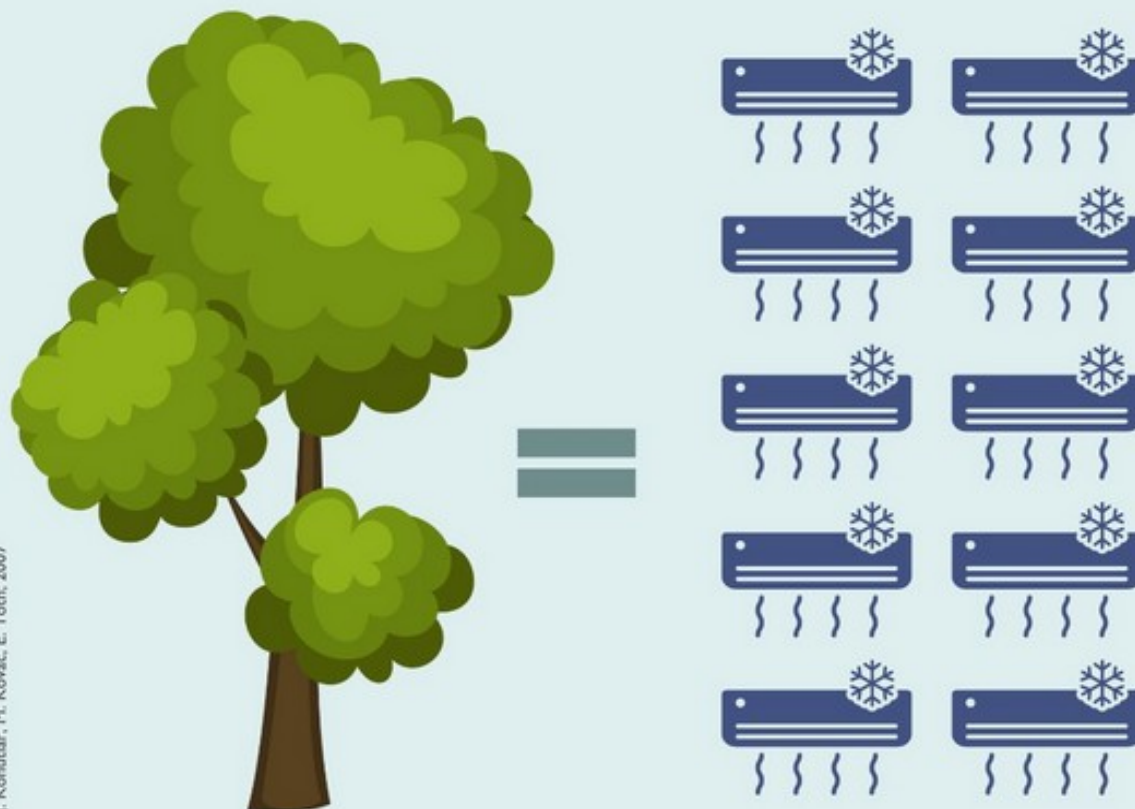
LA VEGETACIÓ REFREDA ACTIVAMENT PER L'EVAPORACIÓ DE L'AIGUA. COM FUNCIONA?

Un arbre adult i planifoli, com per exemple un freixe, pot arribar a transpirar 400 litres d'aigua per dia. Això representa una **potència climatitzadora de 20-30 kW**. Vegem com es dona aquest fenomen.

Prenem per exemple un arbre amb una copa d'uns 10 metres de diàmetre. La superfície d'aquesta copa, d'uns 80 m², pot rebre cada dia una energia solar d'uns 450kWh (4-6kWh/m²). Part d'aquesta energia és reflectida, part és absorbida per la terra, i part és convertida en calor. Si aquest arbre té aigua suficient, evapotranspira uns 400 litres d'aigua cada dia. **Per fer aquesta evapotranspiració, utilitza uns 280kWh**. Aquesta energia suposa la diferència de temperatura que notem entre l'ombra d'un arbre i l'ombra d'un para-sol amb el mateix diàmetre.

Aleshores podem dir que, en el transcurs d'un dia assolellat, un arbre d'aquestes característiques refresca amb una potència equivalent a 20-30kW, la **potència comparable a més de 10 unitats d'aire condicionat**. L'arbre s'alimenta d'energia solar, està fet de materials reciclats, requereix un mínim de manteniment i emet vapor d'aigua de manera regulada per milions d'estomes segons l'escalfor i la humitat de l'ambient.

POTÈNCIA CLIMATITZADORA DE L'ARBRE



Font: Water for the Recovery of the Climate - A New Water Paradigm; M. Kravcik, J. Pokorný, J. Kohutiar, M. Kováč, E. Toth; 2007

Un arbre pot refrescar amb una potència equivalent a 20 - 30 KW, equiparable a més de 10 aparells d'aire condicionat

La qüestió principal és que l'energia solar transformada en forma de vapor d'aigua es transporta i s'allibera després gràcies a la condensació, en llocs més freds. Per tant, equilibra la temperatura en temps i en espai, a diferència dels aires condicionats, que només refresquen l'entorn proper. A més, no només no fa soroll, sinó que absorbeix soroll, pols, CO2 i metà.

Si els continents no poden evaporar aquestes creixents quantitats d'aigua cap a l'atmosfera perquè no hi ha prou vegetació, el cicle de l'aigua es veu estroncat i s'inicia l'espiral que porta a l'aridesa (algú en diu "espiral de l'infern").

Aquesta és una altra raó per la qual és interessant tenir els nostres sòls agrícoles coberts de vegetació el màxim temps possible al llarg de l'any.

I una cosa semblant passa a les zones urbanes. Habitualment, la urbanització de terrenys comporta una disminució de vegetació funcional i un augment del drenatge ràpid de l'aigua de pluja. Però veient l'impacte negatiu d'aquests dos fets en les temperatures locals i el règim de pluges locals, hem de treballar per tal que això no sigui així. Hem de reverdir les ciutats, que les illes de calor deixin de ser-ne i passin a ser illes d'evapotranspiració.

Fes-te donant ambiental

[LA CAMPANYA](#)[IMPLICA'TI](#)[NOTÍCIES](#)[PROJECTES](#)[DONA](#)

L'Era promou els assajos i la divulgació en agricultura del sòl viu

DONA A AQUEST PROJECTE

[10 €](#)[20 €](#)[50 €](#)[Una altra quantitat](#)

L'agricultura industrial ha comportat un deteriorament dels hàbitats agrícoles, un empobriment del sòl, processos de desertització i agreujament del canvi climàtic.

Per revertir la tendència, necessitem un sector que defensi la biodiversitat, respecti els cicles de l'aigua i treballi per al manteniment d'un sòl viu.

Per això des de l'Associació IERA fem assajos que adaptin tècniques innovadores en agricultura a les condicions del nostre país. En fem divulgació a través de trobades professionals, butlletins digitals, la revista Agricultura i un canal de Telegram.

Amb la teva ajuda podem mantenir els assajos, difondre'n els resultats i preparar protocols vàlids per a la pagesia del nostre país.



Fes un donatiu a través de la pàgina donantambiental.cat i desgrava't fins el 95% de l'import a través de la declaració de renda. Per exemple, si fas una donació de 150 euros, en recuperaràs 142,5.

Col·labora per continuar amb els assajos, la formació i la divulgació

FES-TE DONANT AMBIENTAL I AJUDA A FER CRÉIXER L'AGRICULTURA DEL SÒL VIU!!

Ajudo l'agricultura del sòl viu

Grup de Telegram: @Agriculturasòlviu



Si t'interessa l'agricultura del sòl viu, suma't al grup de Telegram.

Ja som més de 300!

Agricultura del sòl viu.

Vine i comparteix!

Aquest és el butlletí digital mensual de la xarxa pagesa de l'agricultura del sòl viu. Compartim i difonem informacions i activitats vinculades a la millora dels processos agronòmics **per transformar la nostra agricultura i els nostres sòls en fèrtils, productius i resilients als efectes del canvi climàtic**. Per avançar en aquest sentit, des de l'associació L'Era hem creat la nova secció **Esfera**, des d'on impulsem projectes d'intercanvis d'experiències, de demostració i recerca.

Trobaràs els butlletins anteriors a associaciolera.org

Tens informació o experiències per compartir? Escriu-nos a neus@associaciolera.org

Si t'han reenviat aquest butlletí i vols rebre'l directament, [dona't d'alta aquí](#)

Al peu del missatge trobaràs l'enllaç per donar-te de baixa



Butlletí digital publicat per l'associació L'Era

l'era

espai de recursos agroecològics

Amb el suport de:

**Fundacion
iberCaja** 

[Drag new items here](#)

Amb la col·laboració de:

 **LVH**
LA VACHE
HEUREUSE
www.lvh-france.com

l'era espai de recursos agroecològics

Tel. 938787035 / 672337305

@associaciolera

<https://associaciolera.org>

*Si vols donar-te de baixa d'aquest butlletí,
pots fer-ho a través d'aquest [enllaç](#)*

