

Les principals activitats dutes a terme per Esporus, Centre de Conservació de la Biodiversitat Cultivada de l'associació L'Era, espai de recursos agroecològics, durant l'any 2005 i primer trimestre del 2006 han estat:

- **Prospecció etnobotànica:** s'han fet algunes visites per a cercar nou material vegetal interessant.
- **Multiplicació de material vegetal:** s'ha realitzat el cultiu i la producció de llavors de les varietats presents en el Centre d': albergínies, ceba, pebrot, enciam, carbassa, síndria, meló, tomàquet, blat, ordi, blat de moro, mongetes, etc.

En aquest moment en el camp hi ha els cultius de col, cebes, cereals, tomàquets, enciams, gira-sol, porro, lleguminoses, etc. per a produir-ne llavor.

- **Conservació del material produït:** neteja i envasat de les llavors correctament per a la seva futura utilització.
- **Caracterització** agronòmica i morfològica d'onze varietat de tomàquet, una de síndria, una de meló, una de carbassa i una de blat de moro. I caracterització organolèptica, mitjançant tasts, de tomàquets i cols. La caracterització dels tomàquets, síndria i meló ha estat duta a terme dins d'un Projecte Final de Carrera de la Universitat de Lleida.
- **Difusió**

- ✓ **Jornades de Portes Obertes**

1<sup>a</sup> Jornada de Portes Obertes del Centre de Conservació de la Biodiversitat Cultivada (26 de febrer): passejada pels camps de cultiu, repartiment de llavor, taller de planter i transplant de cols per la multiplicació de llavor.

**2ª Jornada del Centre de Conservació de la Biodiversitat Cultivada (7 de maig):** passejada pels camps de cultiu, xerrada amb pagesos savis (Sadurní Playà, Llucià Dot), repartiment de llavors, producció de planter en arrel nua, tast d'enciams de 8 varietats diferents.

**3ª Jornada de Portes Obertes del Centre de Conservació de la Biodiversitat Cultivada (21 Juliol 2005):** passejada pels camps de cultiu, xerrada amb dos pagesos (Pep Bové i Albert Bou), taller pràctic d'extracció de llavors, repartició de planter de bròquil i col i sobrets de llavors, tast de tomàquets.

**4ª Jornada de Portes Obertes del Centre de Conservació de la Biodiversitat Cultivada (17 desembre 2005):** passejada pels camps de cultiu, xerrada amb Isidre Almenar (multiplicador de llavors en producció agrària ecològica), presentació dels resultats de l'avaluació agronòmica i organolèptica de 8 varietats tradicionals de tomàquet, repartició de planter de ceba i porro i sobrets de llavors, tast de cols.

**5ª Jornada de Portes Obertes del Centre de Conservació de la Biodiversitat Cultivada (17 febrer 2006):** presentació de la Xarxa Catalana de la Biodiversitat Cultivada i de la Campanya "Col·labora amb la Biodiversitat Cultivada", xerrada sobre varietats antigues d'olivera, taller pràctic sobre empelt d'olivera, espai d'intercanvi de llavors.

- ✓ Preparació i posada en marxa de la campanya "Col·labora amb la Biodiversitat Cultivada".
- ✓ Preparació i posada en marxa de la web del Centre ([www.esporus.org](http://www.esporus.org))
- ✓ Xerrades en diferents cursos, fires i esdeveniments relacionats amb la biodiversitat o la producció agrària ecològica: participació en al Universitat d'estiu de Berga,

trobades a nivell internacional (França, Bèlgica, altres), VI Fira estatal de la Biodiversitat (Màlaga), Fira Natura de Lleida, Menorca, Madrid, Fira del tomàquet a Sant Vicenç de Montalt, etc.

- ✓ Subministrament de llavors i planter.

## CARACTERITZACIÓ COMPLERTA: CARBASSA LLARGA de GIRONELLA

**Família:** Cucurbitàcies

**Espècie:** CARBASSA. Castellà: calabaza; Italià: zucca; Portuguès: abóbora; Francès: courge; Anglès: pumpkin. Nom científic: *Cucurbita spp.*

**Varietat:** Llarga

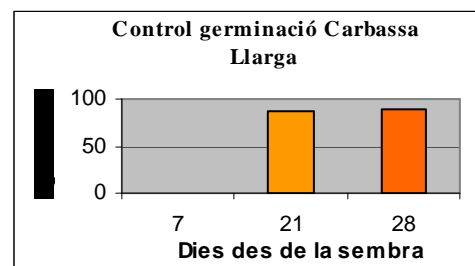
Recollida a Gironella i donada per Josep Alzina.

### 1. Control de la germinació i del trasplant

El control de la germinació es va realitzar anotant en els tres controls el número d'alvèols de la safata del planter que havien germinat, en cada alvèol es va sembrar una llavor. El percentatge de germinació és per tant extret del número d'alvèols germinats en cada control. Es van realitzar 3 controls: un als 7 dies d'haver sembrat la carbassa, un altre als 21 i l'últim als 28 dies.

**Gràfica 1. Control de germinació de la carbassa Llarga.**

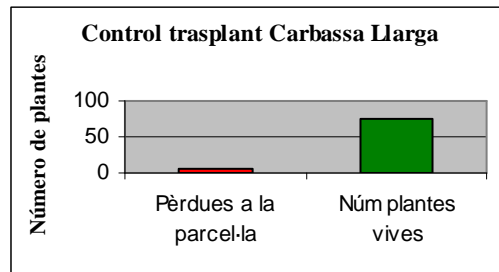
En el primer control després d'una setmana d'haver estat sembrat, tal i com s'observa en la Gràfica 1, no havia germinat cap de les llavors sembrades. En el segon control s'observa un



percentatge del 86.5% i als 28 dies des de la sembra el 90% de les llavors han germinat, en aquest moment es trasplanta ja que està el planter preparat i els alvèols buits en aquest moment es consideren que no han germinat.

En el trasplant de la carbassa vam estudiar quantes plantes de les trasplantades vivien i quantes van haver de ser substituïdes.

Tal i com reflecteix la Gràfica 2, es veu una adaptació al terreny espectacular amb una pèrdua de tan sols 5 plantes de les 79 trasplantades.



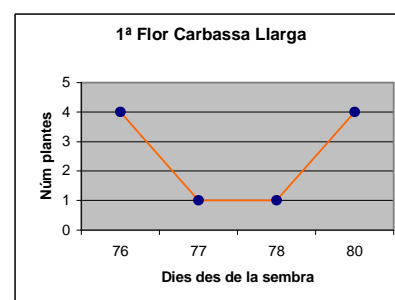
Gràfica 2. Control del trasplant de la carbassa Llarga.

## 2. Control en la precocitat en la floració

De les deu plantes de carbasses marcades per a l'estudi es va anotar quants dies havien passat des de que van ser sembrades fins que va aparèixer la primera flor en cada planta. Es va fer la mitjana de les deu plantes i també s'estudià la variabilitat o agrupament d'aquesta floració.

En la Taula 1 s'observa que aproximadament passen 78 dies des de la sembra a la presència de la primera flor en les plantes marcades de carbassa.

Floració des de la sembra (dies)	Número de plantes
76	4
77	1
78	1
80	4



Taula 1 i Gràfica 3. Control de la primera flor en les deu plantes estudiades de la Carbassa Llarga

S'observa que en tan sols 4 dies les 10 plantes estudiades presenten la primera flor oberta i a més a més es pot veure, en la Taula 1

i en la Gràfica 3, que hi ha dos pics en la primera floració en els dies 76 i 80 des de la sembra.

### 3. Descripció de la planta i del fruit

La planta té un port rastrer, les seves fulles són orbiculades i hi ha circells.

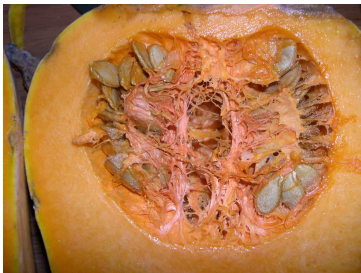
El fruit té un pes promig de gairebé 3 kg, una longitud de 28 cm i una amplada de 13 cm. La seva forma és allargada amb un estretament en el centre del fruit, el seu color és ataronjat amb estries de color crema. És força llis tot i que presenta solcs lleus. La seva pell té una duresa intermitja.



La carbassa *llarga* és tipus cacauet, més gruixuda, molt dolça i tota massissa, es sembra a finals de març (Josep Alzina, Gironella).

### 4. Descripció de les llavors

Les llavors es presenten agrupades en la part inferior del fruit, fent que aquest no estigui tot buit. La placenta en la que es troben és seca. En els fruits es troba una gran variabilitat referent al número de llavors presents en cada un, hem observat fruits que contenen des de 8 a 350 llavors. les llavors d'aquesta varietat són de color marró clar.



# LLIBRE RECOMANAT

Títol: “*Catálogo genético de pimientos autóctonos*”

Conservados en el Banco de Germoplasma de especies hortícolas de Zaragoza.”



**Autors:** Miguel Carravedo Fantova, María José Ochoa Jarauta, Ramiro Gil Ortega.  
**Edita:** Gobierno de Aragón  
**Any:** 2005

## L'APUNT DE LA DARRERA JORNADA

El passat diumenge 14 de maig a la finca de Can Poc Oli (Manresa) es va celebrar la 6a Jornada de portes obertes d'ESPORUS, Centre de Conservació de la Biodiversitat Cultivada amb una afluència de més de 120 persones.





Vam començar la jornada fent una passejada comentada pels camps d'experimentació i multiplicació de llavor, acabant a l'hivernacle on s'ha dut terme l'experiència de producció de planter de varietats locals per encàrrec.

Seguidament, en Pep Rosselló va realitzar una sessió teòrica de com fer planter en condicions d'agricultura ecològica. El taller pràctic va convertir-se en una ruta més o menys organitzada per 4 taules de treball:

1. Taula sobre substrats: els assistents van poder tocar, olorar i barrejar diferents substrats permesos segons la legislació de producció agrària ecològica per tal de fer la una barreja idònia (compost, vermicompost, perlita, fibra de coco<sup>1</sup>, turba i sorra).



2. Taula sobre safates per fer el planter: totes elles d'alvèol gros, però de materials diversos: porexpan, turba premsada, plàstic flexible i plàstic rígid.

3. Taula test de germinació en llavors hortícoles: aquesta pràctica tant senzilla té com a objectiu subministrar un índex de qualitat de les llavors, pel que fa a la germinació, independentment de les condicions de la sembra i de l'estat del sòl que anem a sembrar.

Per a realitzar el "test" són necessaris: dos plats de duralex, un tros de paper secant, una mica de sorra, aigua i les llavors que vulguem comprovar la seva viabilitat.<sup>2</sup>

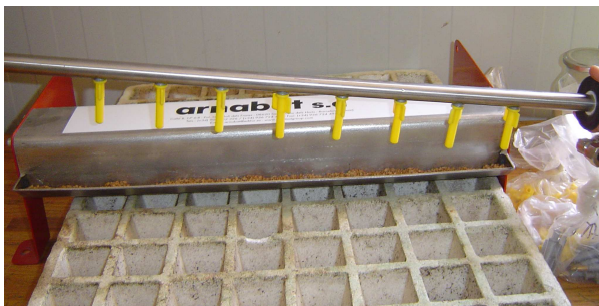
<sup>1</sup> Tot i no ser permès a Catalunya segons el CCPAE.

<sup>2</sup> El protocol sencer de la pràctica el trobareu a [www.esporus.org](http://www.esporus.org)

Es va observar que al cap de 9 dies la majoria de les llavors havien germinat, tal i com s'aprecia en la següent fotografia.



#### 4. Pràctica i/o observació del funcionament de la sembradora



semiautomàtica, que funciona mitjançant compressor. Aquesta sembradora absorbeix la llavor i sembra per línies en les safates.

Per acabar, l'Emili i la Laura, del banc de llavors de Tarragona (l'Almaixera) i del banc de llavors de la Garrotxa (Ecollavors) i membres actius de la Xarxa Catalana de la Biodiversitat Cultivada van explicar les tasques que porten a terme als seus bancs i la importància de l'intercanvi de llavors.

Es va acabar la jornada amb intervencions espontànies dels assistents que van anar comentant la informació relacionada amb llavors de varietats locals o tradicionals que portaven dels seus pobles. Destaquem un tomàquet “de penjar llarg” que van portar de Casa del Janich de Navàs, el qual ja n'hem tret la llavor per conservar-la i cultivar-lo la propera temporada.

Durant la jornada hi havia un espai de consulta de la bibliografia que ESPORUS ha anat adquirint aquests darrers anys (llibres, butlletins, revistes especialitzades, articles, descriptors, etc..) sobre la temàtica i aconseguir sobrets de llavor i planter en arrel nua de diferents hortícoles de varietats locals.



# PROPERA JORNADA

Divendres 28 juliol a la Finca de Can Poc Oli (Manresa)

17h	<b>Presentació d'Esporus, Centre de Conservació de la Biodiversitat Cultivada de l'associació L'Era.</b>
	Ester Casas Griera i Marta Arce Vidal. <i>Esporus</i> , Centre de Conservació de la Biodiversitat Cultivada
17:30	<b>Situació legal i problemàtica de les varietats locals en l'actual marc normatiu.</b>
	Juanma González. Coordinador de la Red de Semillas "Resembrando e Intercanviando"
18:30	<b>Experiència de la cooperativa agrícola Pueblos Blancos (Cádiz). Cultiu, comercialització i promoció del consum de varietats locals.</b>
	Maria Carrascosa. Coordinadora de la Red de Semillas "Resembrando e Intercanviando" i Gerent de la cooperativa agrícola Pueblos Blancos (Cádiz)
19:30	<b>Experiències dels bancs locals del Vallès Oriental i Bages</b>
	Membres dels bancs locals del Vallès Oriental i del Bages.
20:00	<b>Tast de 8 varietats locals d'enciam (fulla de roure, morella, cava, carxofet, oreja de mulo, escaroler, maravilla i 3 ulls)</b>

***A més a més d'una mostra de fruits, verdures, cereals... de varietats locals! Animeu-vos a portar-ne!!!!***

**ESPORUS és un projecte de:**



**Amb el suport de:**

