

Pastoralisme i ramaderia extensiva, un llegat a preservar

La reducció de la ingesta de carn en les dietes dels països més rics i la preservació de pràctiques de ramaderia extensiva respectuoses amb l'entorn són dos aspectes que poden ajudar a disminuir l'impacte del canvi climàtic. En aquest article, l'autor ens descobreix el paper fonamental de les pastures com a embornal de carboni i ens aclareix quin rol juga el bestiar criat en sistemes extensius en l'emissió de gasos d'efecte hivernacle. El metàl·lic alliberat a partir de les digestions dels remugants és realment tan negatiu?

TEXT: SERGI NUSS, GEÒGRAF I AMBIENTÒLEG DE LA UNIVERSITAT DE GIRONA.



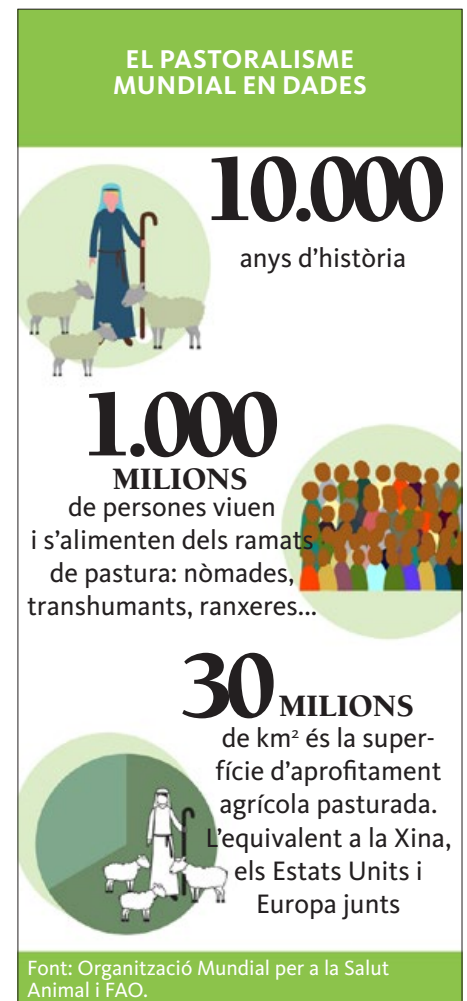
El pastoralisme té la virtut principal de ser una activitat agropecuària adaptada als territoris on la vegetació natural no conforma grans àrees boscoses, sinó prats, estepes, brolles, tundra, etc. La majoria d'aquests són entorns semiàrids, d'altitud elevada i poc aptes per al conreu; amb sòls pobres, pluviometria erràtica, temperatures extremes, orografia complexa, etc. La ramaderia extensiva hi representa l'única alternativa de producció d'aliments de baix cost, ja que subsisteix del que la natura proveeix. Així, en zones del planeta on la desnutrició és un problema greu, el pastoralisme és la font bàsica de proteïna. A l'Àfrica aquesta qüestió no és gens menyspreable, ja que la meitat de la població pateix endarreriments de creixement (físic o intel·lectual) per accés insuficient a aliments d'alt contingut proteic.

Hi ha qui defensa que aquests territoris i poblacions podrien ser alimentats

amb una dieta vegana o vegetariana, però aquesta és una mirada molt occidental/neocolonial a la realitat d'una bona part de la població mundial.

En zones del planeta on la desnutrició és un problema greu, el pastoralisme és la font bàsica de proteïna

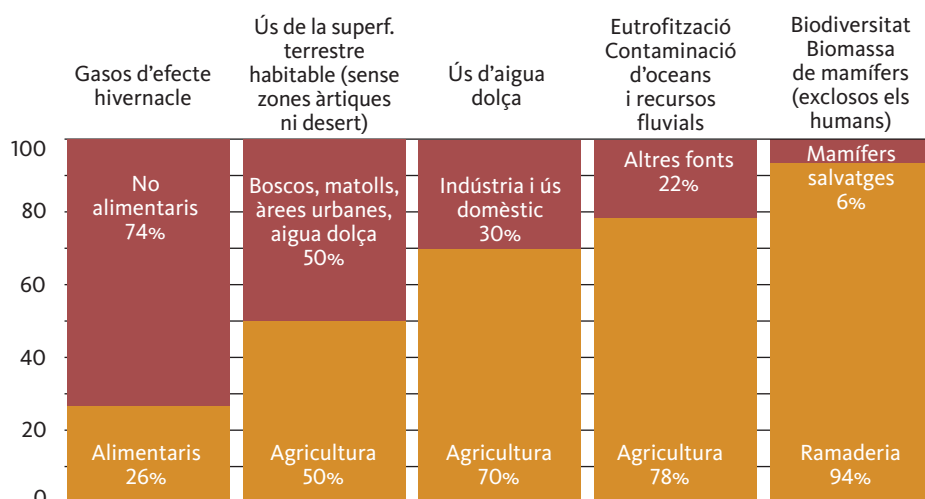
Sota un prisma de sobirania alimentària, comportaria convertir territoris esteparis o semiàrids –on es depèn directament d'aquest tipus d'ambient per a l'alimentació– en terrenys cultivables



mitjançant la mecanització, aportació de fertilitzants, introducció de regadius, etcètera, amb uns impactes de governança, ecològics i ambientals molt superiors a una pràctica de producció ramadera que ha coevolucionat durant segles i mil·lennis amb les condicions de l'entorn.

De fet, en part gràcies a aquesta coevolució avui els secans representen el 35% dels focus (hotspots) de biodiversitat del planeta, contenen un 28% de les espècies en perill i acumulen un 35% del carboni segrestat en ecosistemes terrestres.

Figura 1. Impacte ambiental de l'activitat agro-ramadera mundial



Font: ourworldindata.org. Data de consulta: juny 2021.

UN SISTEMA AGROALIMENTARI DEVASTADOR

Tanmateix, és urgent pensar i desplegar vies per a una agro-ramadera sostenible davant dels impactes globals que suposa la producció d'aliments. Ha estat sobretot a partir de la Revolució Verda i la industrialització que l'agricultura ha desencadenat aquesta enorme petjada ecològica, juntament amb altres fenòmens del que es coneix com la gran acceleració de l'Antropocè, identificada per una explosió del consum de recursos i energia i per una gran producció de residus a

tensiva i en una tercera part dels terrenys agrícoles del món es conreen cereals, llegums i farratges per a la ramaderia. Per això, en menys de vint anys les produccions de blat de moro i soja han augmentat un 32% i un 50% respectivament, i sumen el 87% d'augment de superfície cultivada al món (85 milions d'hectàrees més per arribar a 302 milions¹).

Una intensificació que comporta una enorme petjada ecològica, en forma de combustibles fòssils per a la màquina agrícola, per a les granges, o per a la fabricació d'insums (un 70% dels

El metà roman en l'atmosfera dotze anys, mentre que el diòxid de carboni resta en l'aire durant segles

partir de la segona meitat del segle XX.

El futur de l'alimentació amb productes d'origen animal passa inexorablement pel consum responsable i la producció sostenible. És una qüestió que creix en rellevància a mesura que ens apropem a l'escenari de nou mil milions d'habitants projectat per al 2050, amb més de la meitat vivint en entorns urbans i dependent d'altres per menjar. Un èxode rural que s'està traduint en una dieta amb més proporció de proteïna animal en paral·lel a l'augment de la renda. Satisfer aquest salt en la demanda ha estat possible gràcies a la intensificació ramadera. És a dir, segregar bestiar del terreny de la finca i alimentar-lo estabulat mitjançant pinsos i farratges importats.

Fruit d'aquesta conversió, avui dia el 66% de la cabana ramadera global és in-

herbicides i 50% dels fertilitzants usats al planeta). Amb múltiples danys col·laterals, com l'extinció massiva d'insectes pol·linitzadors i d'espècies d'ocells d'espais oberts, i una creixent contaminació de les aigües superficials i subterrànies per la sobre-fertilització dels terrenys.

Una dissociació que també ha comportat l'objectificació del bestiar; el que a Finlàndia anomenen les "vaques invisibles", per la pèrdua de relació del pagès amb els animals en explotacions cada cop més tecnificades.

EL PASTORALISME ÉS UN SISTEMA RESILIENT I SOSTENIBLE

La ramaderia extensiva, i en particular el pastoralisme, és l'oposat a tot això. D'entrada, els sistemes extensius es basen en la capacitat de càrrega de cada tipus

1. <https://aei.ag/2018/04/30/global-acreage-is-the-expansion-over/>. Consulta del 14/5/21.

2. <https://www.wri.org/insights/young-forests-capture-carbon-quicker-previously-thought>. Consulta del 14/5/21.

de pastura i en la mobilitat del bestiar com a mecanisme per a la regeneració natural de la vegetació que representa la base tròfica de l'explotació. En territoris de muntanya com els Pirineus, a l'estiu, quan el bestiar remuga a les cotes més altes, els prats dels fons de la vall són dallats i la barreja herbàcia estreta embalada i emprada com a farratge per a l'estabulació hivernal. O bé la cabana és traslladada a zones de terra baixa on el pasturatge és millor durant l'estació freda.

A la resta del món, la transhumància ha demostrat que promou ecosistemes més sans i més compatibilitat amb la fauna salvatge que la ramaderia sedentària. Encara més, l'evolució conjunta d'aquests ambients amb els ramats és tal que s'ha constatat una degradació ecològica en condicions d'infrapasturatge. Al nostre entorn, això es manifesta amb un creixement imparable del bosc (de més del 20% els darrers setanta anys a Catalunya), empobrint la diversitat ecològica del medi rural i accentuant el risc de grans incendis forestals.

Tot i això, no es pot ignorar que en el context de crisi ecològica i de canvi ambiental global, la ramaderia extensiva també és culpable de pràctiques altament insostenibles. Fem referència sobretot a l'expansió de pastures mitjançant la desforestació, majoritàriament a l'Amèrica Llatina. Han estat 330 milions d'hectàrees durant els darrers quaranta anys; àrea que es pot veure incrementada fins als 450 milions d'hectàrees el 2050 si el ritme actual es manté.

La destrucció d'hàbitats tropicals de gran –i desconeguda– riquesa biològica és la veritable cara fosca de la ramaderia extensiva moderna. No cal dir, però, que aquest procés d'expansió agro-ramadera no té res a veure amb el pastoralisme tradicional que es practica a bona part del món. Són explotacions en mans d'uns quants grans terratinents o de corporacions transnacionals que actuen impunement amb l'objectiu d'abastar els mercats internacionals i cotitzar a la borsa (i finançats per bancs com el BBVA, Santander... segons climatica.lamarea.com).

LA PETJADA DE CARBONI DELS RAMATS

Un aspecte de la ramaderia extensiva sovint criticat també és l'emissió de metà (CH_4) per part dels remugants, ja que és un gas amb forçament radiatiu (capacitat per absorbir radiació solar i escalfar l'atmosfera) de 28 a 34 vegades superior al diòxid de carboni. No obstant això, cal tenir en compte que el CH_4 roman en l'atmosfera dotze anys, mentre que el diòxid de carboni (CO_2), molt més vinculat a la ramaderia intensiva a causa de l'ús de combustibles fòssils en múltiples etapes del procés productiu (tractors i

met captar grans quantitats de carboni en forma de fusta a curt termini.

Es calcula que els boscos absorbeixen anualment un 30 % de les emissions mundials. Tanmateix, els ecosistemes de pastura també són rellevants com a embornal de carboni. Els sòls (en general) tripliquen la capacitat de la vegetació d'emmagatzemar carboni i amb un efecte de segrest que dura segles o mil·lennis. Estudis recents mostren que en una atmosfera rica en CO_2 (com l'actual i futura), ambients amb poca biomassa vegetal incrementen la taxa de retenció

Prats i pastures tenen un potencial de segrest de carboni proper al 10% dels gasos d'efecte hivernacle antropogènics

altra maquinària, fabricació de pesticides i fertilitzants, transport d'aliment per al bestiar i del mateix bestiar, etc.), resta en l'aire durant segles i tindrà un impacte molt superior a llarg termini. D'altra banda, el metà originat per la ramaderia extensiva tradicional es pot considerar

de carboni al sòl. Així, prats i pastures estan accelerant la fixació, i amb un potencial de segrest proper al 10 % dels gasos d'efecte hivernacle antropogènics anuals –tot aplicant millores en la gestió per a la vitalitat i salut de les pastures.

Finalment, malgrat que es con-



02. Ramat d'ovelles. Free-photos; Pixabay.

de balanç d'emissions neutre, ja que la cabana reemplaça l'efecte de la fauna salvatge i forma part d'un cicle biològic tancat en què el carboni emès és reinserit a la biosfera mitjançant la fotosíntesi.

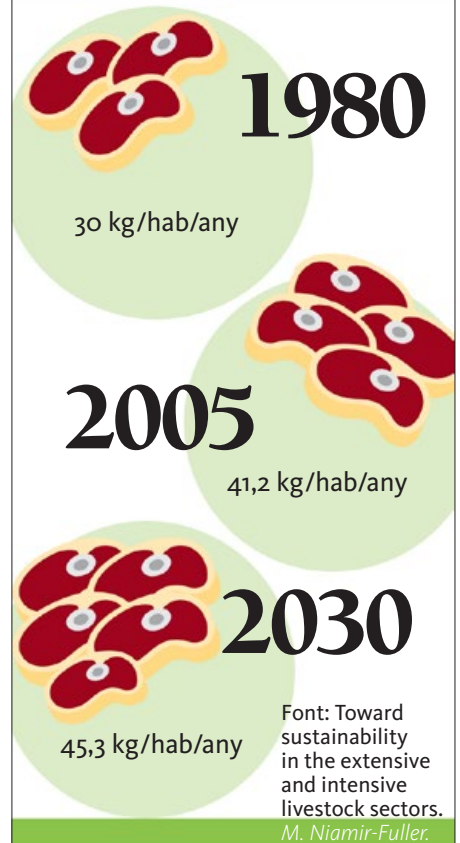
En la lluita contra el canvi climàtic, la natura serà el nostre principal aliat. La regeneració i potenciació dels mecanismes naturals de fixació de carboni i prevenció d'altres riscos com l'erosió, l'aridització, etcètera passen per disposar d'uns sistemes naturals sans. L'IPCC (Grup Intergovernamental d'Experts sobre el Canvi Climàtic) i molts països han apostat fort per la reforestació com a "tecnologia d'emissions negatives" per contribuir a aturar l'escalfament global en 1,5 °C el 2030, perquè per-

traposen boscos i espais oberts en la lluita contra l'escalfament global, en realitat es podria eleva un 23 % la proporció de carboni capturat pels boscos només amb el seu creixement vegetatiu natural, tot i mantenint les pastures i terres de cultiu existents².

EL PASTORALISME I LA GESTIÓ DELS BOSCOS

Amb tot, no a tot arreu convé deixar que els boscos creixin sense control, sobretot si es vol prevenir i anticipar el risc d'incendis extrems de sisena generació. En aquest sentit, la ramaderia de pastura pot ser clau per impedir el tsunami d'emissions que ocasionen aquestes tempestes de foc.

EVOLUCIÓ I PREVISIÓ DEL CONSUM MUNDIAL DE CARN



Davant d'incendis que poden devastar milers o desenes de milers d'hectàrees de bosc en pocs dies, és necessari actuar a escala de paisatge; dissenyar-lo per mitigar i resistir les flames. Això comporta posar el mosaic paisatgístic al centre, però és inviable plantejar-se fer-ho només per mitjans tècnics o mecànics, especialment en massissos muntanyosos amb masses forestals contínues com les que trobem arreu de l'arc mediterrani a causa de l'abandonament rural.

En aquest context, la silvopastura pot ser una gran oportunitat. Intensificar la ramaderia als boscos per tal de generar paisatges forestals amb una càrrega de biomassa continguda, on no creixi intempestivament i on, gràcies a la presència regular de bestiar, es faciliti l'accés i l'explotació forestal. A banda de millorar el sòl, disseminar llavors, afavorir hàbitats d'altres espècies... i de produir aliments de més qualitat i amb un valor afegit que la ramaderia intensiva no aporta. És assignar als pastors i els seus ramats un paper de protecció civil a gran escala.

Però perquè això passi hem d'estar disposats a pagar, cosa que implica un canvi rotund en com consumim i en les polítiques agràries. En l'àmbit particular, hem de triar menjar carn que

beneficia el medi ambient i el paisatge, i com a societat hem de reclamar que les polítiques i subvencions es desplacin dels cavalls de potència i el pagament per hectàrea de conreu, a finançar solucions basades en la natura que aportin resiliència davant la crisi climàtica, com la silvopastura.

ELS VALORS DEL PASTORALISME

Cada cop hi ha més interès i valorització del pastoralisme i la ramaderia extensiva pels beneficis multifuncionals que aporten. A escala mundial, s'ha constituït la Iniciativa Mundial pel Pastoralisme Sostenible (www.iucn/wisp), que apodera ramaders i valora com contribueixen a una gestió integrada dels ecosistemes i recursos naturals. Entre les derivades d'aquest moviment hi ha sistemes de pagament per serveis ambientals a Suïssa, Austràlia, Andalusia o Catalunya.

La ramaderia als boscos pot generar paisatges forestals amb una càrrega de biomassa continguda

També són destacables les dues candidatures impulsades per diversos països europeus –la del 2019 ja presentada i la del 2021 en preparació, amb participació d'Espanya–, per tal que la transhumància sigui declarada Patrimoni de la Humanitat per la UNESCO. A escala europea, la Regulació 1698/2005 del Consell ha inclòs el pastoralisme de muntanya entre les pràctiques agràries que propicien un alt valor natural. Per la seva banda, l'Estat espanyol disposa d'una llei de 1995 per al restabliment de cent vint mil quilòmetres de camins ramaders tradicionals.

A Catalunya, a més a més, s'ha creat el segell Ramats de Foc, amb l'aval de Bombers de la Generalitat, per comercialitzar aliments procedents d'exploacions de pastura que fan tasques de control del sotabosc. Més enllà de l'efecte dels ramats en els nostres cinc sentits, la seva presència ens remet –inconscientment– a un medi rural genuí, i això ens agrada. Són l'antítesi de l'agricultura industrial, en què el paisatge és només modelat per enormes màquines i la ramaderia, reduïda a la producció de carn en recintes tancats sobrecarregats d'animals. Els ramats són l'expressió d'un equilibri possible, tot i que en retrocés, entre producció primària dels ecosistemes i l'obtenció de proteïna, làctics, teixits, pells, fems, tracció animal, etcètera per al sosteni-



03. Pastor català. Cedida per Sergi Nuss.

ment de comunitats humanes. Són la manifestació de coneixements ancestrals sobre l'adaptació al medi –el territori, el clima, la vegetació...–, la diversificació, reservori i millora genètica de races, l'ensinistrament caní, la protecció davant de predadors, l'arquitectura de pedra seca, el folklore i, fins i tot, la transmissió de sabers i informacions entre pobles gràcies a la transhumància.

Segons la FAO, és possible alimentar el 2050 una humanitat de nou mil milions només redirigint a conreus vegetals per a l'alimentació humana el 40 % de l'àrea destinada a cereals, llegums i farratges per a la ramaderia, sense necessitat de reduir pastures. Mirant cap al futur, en un món *calent* i ple d'incerteses, continuar topant-nos amb ramats serà senyal d'adaptació i capacitat de resiliència socioecològica. Per una banda, amb uns ecosistemes prou productius per alimentar bestiar i, en conseqüència, comunitats humanes. I, per l'altra, d'una societat que haurà sabut reaccionar, abandonant les grans cadenes de producció i distribució de l'agroindústria global, i convertint el fet de menjar en un acte conscient de lluita contra l'emergència climàtica, de cura dels paisatges propers i d'aprofitament sostenible dels ecosistemes mitjançant sistemes agropastorals.

El pastoralisme i la ramaderia extensiva, un llegat que cal preservar. ✿

Equivital s.l.
preparados de plantas

Extractos de plantas para agricultura

preparados de ortiga
cola de caballo
formulaciones propias

ctra. del campo, 3 / Aberin - Navarra
t. 948 555 101
630 638 946
www.equivitalsl.com
info@equivitalsl.com