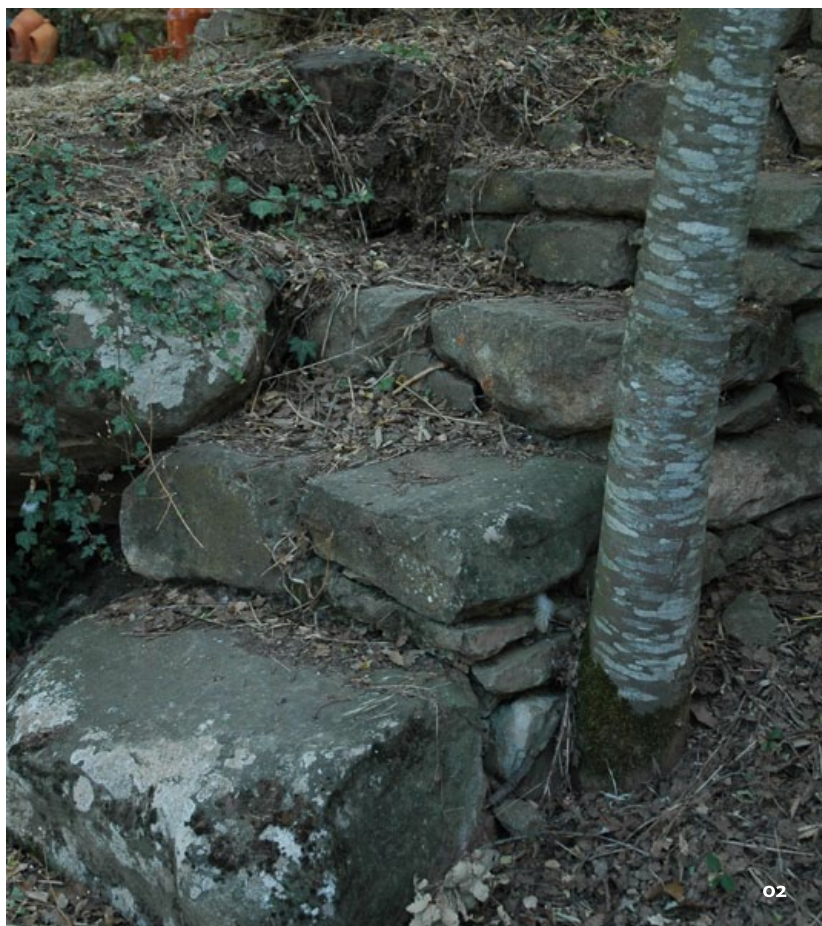


# Rampes i escales al jardí

Fer jardineria en un lloc pendent pot suposar un bon handicap, i la primera necessitat que ens pot venir al cap és la d'aplanar tan terreny com sigui possible. En realitat un jardí en un terreny irregular dona moltes oportunitats per crear racons variats. Les escales i les rampes són els elements que ens han de permetre la navegació entre aquests racons.

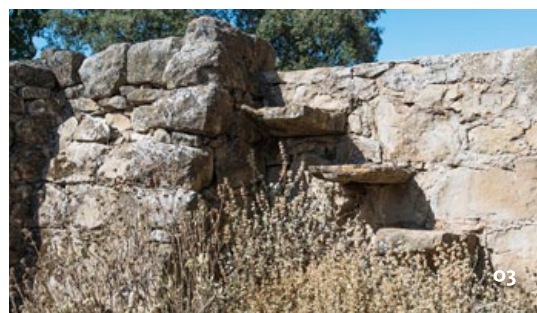
TEXT: REDACCIÓ. IMATGES: RICARDO MARCOS



A banda de la utilitat evident, les escales introdueixen elements escultòrics al jardí que ens poden donar molt joc. Al cap de munt de les escales tens un punt des d'on tenir una visió alçada del jardí, un observatori. Al cap de vall un punt per reposar i seure, després de la feina. Les escales ben situades solen ser un bon lloc de trobada i reunió. Conviden a fer petar la xerrada. Només cal fer una ullada a internet per adonar-se de les múltiples opcions de disseny, de materials i de formes que tenim a l'hora de construir una escala de jardí. El terreny, la funcionalitat i els materials a mà ens guiaran.

## Mides i formes de l'escala

Hi ha unes "normes" bàsiques pel que fa a les mides que ha de tenir una escala de jardí. Les teniu **requadrades**. Aquestes són les mides que s'aconsellen per construir escales còmodes i fàcils d'utilitzar. La primera cosa que hem de pensar és si l'escala que volem construir serà molt transitada o més aviat no gaire. Si volem una escala per transitar-hi sovint, més ens val fer cas de les mides i formes aconsellades. Podem fer escales que se les saltin totes, però la pràctica ens ensenyarà que, si hi ha una via alternativa, encara que suposi caminar més, la preferirem a l'escala difícil. Ja ho diu la cançó: "*no me canvies camino por vereda*". L'escala de la foto 2, que es va fer adreçant les pedres grosses de la vora i afegint-hi alguna més, ha quedat molt rústica i és prou practicable, els arbres fan d'agafadors a l'hora de baixar, però pots arribar al mateix punt caminant uns 30 passos de més per una rampa suau: gairebé sempre baixes per la rampa.



Hi ha altres tipus d'escala que, tot i no ajustar-se als estàndars, poden ser molt útils quan tens pressa o quan vols accedir molt de tant en tant a un lloc estalviant camí. A la foto 3 tenim una escala de paret que només s'utilitza per collir figures de la figuera de la feixa de dalt.



### Mides i formes

A banda de l'amplada de l'escala, tenim les mides de l'alçada del graó i de l'estesa, que és la part horitzontal del graó on posem els peus. El que és important és que siguem consistents en les mides de cada graó. Els peus poden detectar diferències d'alçada d'un centímetre entre graó i graó o de tres centímetres entre estesa i estesa. Si hem de variar les mides dels graons val més que variïn tots que no pas que siguin tots iguals menys algun (que serà el que ens farà fer passos en fals).

Com més poca alçada té el graó més fàcil és de pujar, 17 centímetres seria una alçada màxima, tot i que en una escala exterior podríem arribar a 20 centímetres. Per altra banda, els graons massa baixets fomenten les ensopegades i, per tant, també tenim unes mides mínimes aconsellades.

No n'hi ha prou amb uns graons d'alçada adequada per fer que una escala sigui confortable. Està clar que l'estesa ha de ser prou ampla com perquè hi càpiga el peu; s'aconsella un mínim de 35 a 40 centímetres, però si ens passem massa d'aquesta mida, pot ser que haguem de fer una passa de més, abans d'arribar al següent graó. Per això les dues mides s'han ajustar conjuntament a determinades proporcions. Per anar bé, la suma de l'alçada del graó multiplicada per dos, més la mida de l'estesa ha de donar entre 60 i 65 centímetres, que és la mida de la passa d'una persona normal.

Tenim doncs:

12 cm < alçada graó < 20 cm

35 cm < estesa

2\*alçada + estesa = 60 a 65

Pel que fa a l'amplada de l'escala, el terreny ens marcarà força. En general, hauria de ser tan ampla com el camí que hi enllaça. Però, si podem escollir, cal tenir present quin ús volem donar a l'escala. Una amplada mínima per transitar amb comoditat seria 90 centímetres. Si és una escala per passejar en companyia haurem de donar-li com a mínim una amplada de 1,2 metres. Si el que projectem és una escala per fer visible una part del jardí especial, o l'escala mateixa, ens pot convenir que sigui estreta, de manera que ajudi a alentir la marxa i facilitar la contemplació assossegada.

- 01. Escala de cargol.
- 02. Graons irregulars
- 03. Escala de paret.
- 04. Rampa amb merlets.
- 05. Banc al replà.

### Rampes i replans

Les escales no es poden baixar (ni pujar) amb carretó o amb una màquina amb rodes. També es fan impracticables per les persones grans o amb dificultats de mobilitat. Si hi ha la possibilitat, hem de preveure sempre una manera d'arribar al mateix lloc a través d'una rampa. La de la foto 4 té pedres amb forma de merlets a la vorera per evitar els accidents amb les màquines de tallar gespa.

Si hem de pujar una alçada considerable, és millor que deixem espai per encabir-hi algun replà. Per anar bé no hauríem de fer trams d'escala de més de 12 graons. Els replans són llocs adequats on situar algun element que ens permeti de seure. Després de l'escala de la foto 5 s'agraeix el banc del replà.



SENSE FILTRAR · SENSE PASTEURITZAR · DE PROXIMITAT



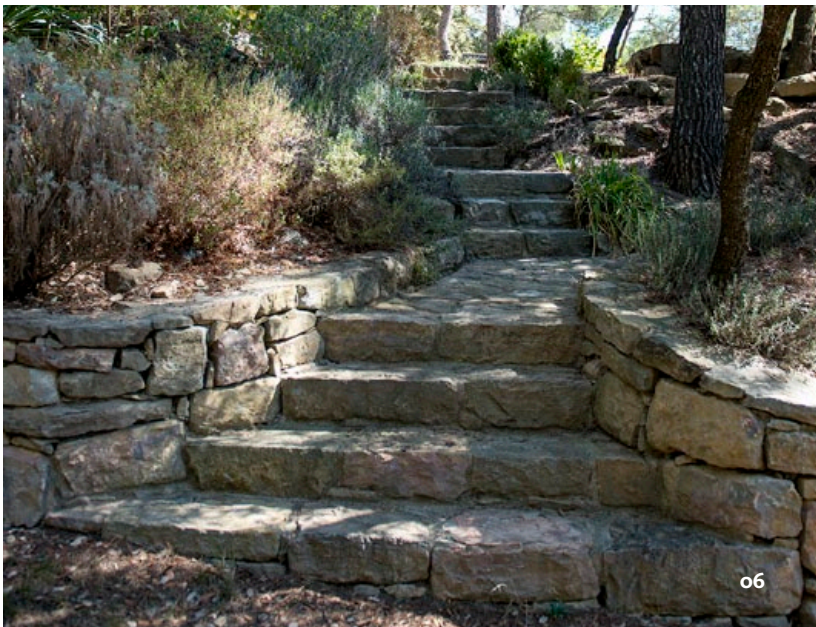
# Cal Valls

nova gamma de vinagres ecològics





Tel. 973 324 125 - [www.calvalls.com](http://www.calvalls.com)



06



07

06. Escales amb replans.

07. Graons concaus a dalt, convexos després del replà.

### Baranes o caixa d'escala

Com més dreta o més irregular és una escala més necessària es fa la presència d'una barana o una caixa (paret lateral) que proporcioni suport a l'hora de pujar-la.

Les baranes poden ser molt ornamentals o ben senzilles, però ens cal estudiar bé la seva forma i mida per tal que també siguin útils. En escales irregulars o de cargol el disseny de la barana se'ns pot complicar, allà la barana ens hauria de donar punts de recolçament en tot el trajecte de l'escala.

L'espai que fa de caixa d'escala és un bon lloc on exposar les nostres plantes preferides. En escales de graó concav, com la de la foto 6, la presència d'una caixa d'escala és necessària per amorosir el punt punxegut en què acaba el graó a banda i banda.

### Materials

Fins ara hem vist escales amb graons de pedra, però podem pensar en altres materials. Ni tan sols cal que tot el graó sigui d'un material dur. En tindrem prou amb marcar el caire del graó, amb fusta, totxo o pedra i acabar d'omplir el graó amb la terra del terreny. Els materials poden donar-nos, també, molt joc. ❁

XXI EDICIÓ

# ecoviure

CAP A UN MÓN SOSTENIBLE I SOLIDARI

el petit ecoviure

+ de 10.000 VISITANTS  
+ de 100 expositors

19 i 20  
D'OCTUBRE 2019

PALAU FERAL  
DE MANRESA

[www.ecoviure.cat](http://www.ecoviure.cat)

Ajuntament de Manresa Fundació Turisme i Fires de Manresa M! MANRESA