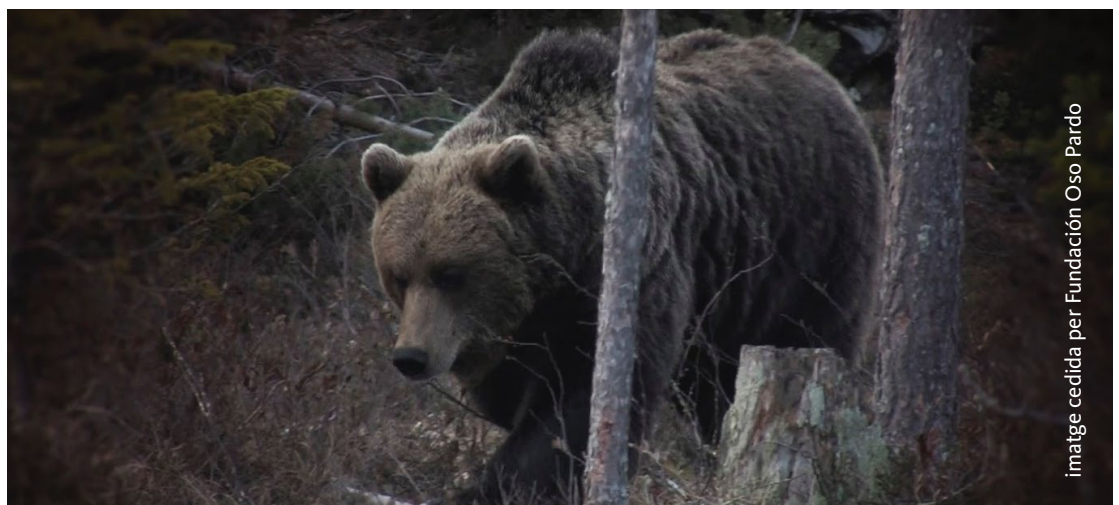


El No a l'os

La reintroducció de l'os al Pirineu com a símbol dels conflictes territorials entre el poder públic i les poblacions locals

La reintroducció de l'os als Pirineus ha derivat en un conflicte que s'estén a la banda catalana i també a la francesa d'aquesta serralada. La població local veu, en el programa de recuperació d'aquest mamífer en el seu entorn, una actuació imposada que no ha escoltat prou els seus punts de vista. La tensió va esclatar en conflicte manifest l'estiu passat, però retorna periòdicament a la taula de l'actualitat evidenciant les dificultats d'entesa entre els nuclis urbans, on es concentren les decisions polítiques, i la despoblada ruralitat.

TEXT I IMATGES: VANESA FREIXA, IMPULSORA DE L'ESCOLA DE PASTORS



imatge cedida per Fundación Oso Pardo

Història d'una dominació

El conflicte obert arran de la reintroducció de l'os al Pirineu és la història d'una dominació secular. En primer terme, d'una dominació de l'ésser humà envers els grans depredadors per arribar a un equilibri entre l'activitat tradicional i la fauna salvatge; i posteriorment –dècades més tard–, d'una dominació de la ciutat-estat envers els territoris de muntanya, els territoris rurals, imposant la seva veritat per sobre del coneixement dels locals.

És obligatori, alhora, evidenciar que l'extinció de l'os es produeix a causa dels humans, de les polítiques liberals i de la manca de protecció d'aquest plantígrad. En el cas de Catalunya, gairebé va desaparèixer a finals dels anys vuitanta del segle passat (en queden tres exemplars autòctons) després de ser espècie cinegètica fins l'any 1967 i de reiterades accions de furtivisme amb total impunitat. De fet, i arran de la creació de les Juntas Provinciales de Extinció de Animales Dañinos del dictador Franco, s'obre la veda per exterminar aquestes "alimañas" (ossos, trencalossos, àguiles, llops i guineus) dels territoris rurals, fins i tot es va arribar a pagar primes a qui els cacés. L'os és converteix, finalment, en espècie protegida l'any 1973, després que ja ho hagués estat a l'Europa occidental.

En l'àmbit social, el que és interessant entreveure és el perquè s'ha produït aquesta oposició a l'os. Actualment, ens ha arribat que l'os era un animal perillós i que en l'època dels nostres padrins i repadrins havia fet molt mal. Fent una mica de recerca trobem que una de les raons principals de la seva extinció apunta a motius econòmics, ja que era molt important l'aprofitament d'aquest animal: greix, carn i pell. "Joan Amades assegura que dos o tres óssos caçats servien per passar tot un any", escriu Eugeni Casanova al seu llibre *L'os del Pirineu, crònica d'un extermini* (1997). La cacera de l'os era tan important que fins i tot s'exhibia la presa un cop morta, i, a canvi, els habitants dels pobles en treien recompenses. Per tant, el que veiem és que els danys que causava als ramats, també importants, no van ser l'únic motiu del seu extermini. És evident, també, que en aquella època els ramats eren petits i tenir baixes podia ser un dels motius pels quals una casa es podia arruïnar.

Contràriament, l'os sembla que és un ésser tímid que sol fugir quan ensuma o sent una persona a quilòmetres de distància, un exemple de la coevolució amb l'*Homo sapiens*. En el cas, però, de la reintroducció al Pirineu, l'os bru s'ha apropiat molt més del que era desitjable i això té unes raons biològiques i socioculturals determinades

que probablement s'expliquen –tot i els vint anys de reintroducció– per la seva recent arribada i les polítiques de protecció de la fauna salvatge en perill d'extinció. Actualment, l'os es troba amb un ésser humà que no és perillós: no el mata, no l'ataca, no l'expulsa i això està provocant una afectació més alta de l'esperada. Sembla que l'os, els ramaders i l'administració tot just estiguin a l'inici del procés d'adaptació i de coneixença mútua.

La reintroducció de l'os

El conflicte de l'os és un cas paradigmàtic. Es reintrodueix l'any 1996, després que pràcticament s'extingís al Pirineu català, a través d'un acord fet amb força precipitació entre França i Catalunya. Es reintrodueix sense haver fet cap negociació amb el territori. De fet, s'imposa tot i l'oposició dels locals, contràriament al que demana la normativa Hàbitat.

Vint-i-tres anys més tard, moltes de les preguntes que es feien els muntanyencs entorn de

En conclusió, i aquest és un dels pecats capitals, la gestió de la reintroducció de l'os s'ha fet amb una manca de planificació i comunicació flagrants que ens costa de creure en un projecte d'aquesta transcendència.

La situació de la ramaderia actual davant de l'os

És ben clar que la reintroducció de determinades espècies de la fauna salvatge té unes afectacions en l'activitat ramadera i en la seva mateixa acció a favor de la biodiversitat. Els ramats d'oví són peces clau a l'hora d'afavorir i de conservar una biodiversitat riquíssima gràcies al manteniment de pastures naturals, moltes de les quals a l'empara de la Xarxa Natura 2000. Aquest és un dels sectors més afectats pels grans depredadors i és el que pateix i en patirà les principals conseqüències. Aquesta afectació varia molt si parlem del Pirineu català o del Pirineu francès. Els atacs dels ossos a França, per exemple, són més nombrosos a causa de la gestió de la prevenció que en fa el

L'os es troba amb un ésser humà que no és perillós: no el mata, no l'ataca, no l'expulsa i això està provocant una afectació més alta de l'esperada

la gestió de la reintroducció d'aquest plantígrad encara no s'han respost. Per exemple, no s'ha fet públic d'una manera oficial (com a mínim al vesant catalanoespanyol) a quina població màxima d'ossos es vol arribar al Pirineu que faci viable la cohabitació –amb el suport d'un estudi seriós que ho acompanyi–; fins al novembre de 2018 no s'havia establert cap protocol d'actuació respecte de la reintroducció dels ossos que pugui permetre actuar davant de comportaments anòmals; i no hi ha hagut coordinació entre França i Espanya, tot i que comparteixen muntanya, en el llançament de les dues darreres osses a la zona del Bearn francès, que el maig de 2019 ja han protagonitzat quatre atacs a la zona navarresa.

mateix sector ramader, de la climatologia (boira força permanent durant l'estiu), de l'orografia i perquè l'assentament de l'os és més permanent que a la zona del Pirineu sud. L'os, que per defecte és oportunista, aprofita aquest context per satisfer una part de la seva alimentació, que durant la primavera –època de zel– li demana grans quantitats de proteïna. Alhora, els ramats francesos són més petits que aquí i això condiciona la viabilitat d'aquests petits projectes. A mig termini, les conseqüències per a aquest país són –difonent la seva veu– o bé l'abandó de l'activitat ovina o bé deixar d'aprofitar les pastures estivals amb la conseqüent pèrdua de biodiversitat.

Quant al Pirineu català, els darrers set anys s'ha demostrat com les mesures de prevenció aplicades al sector oví són molt efectives, no només perquè disminueixen enormement les baixes per atacs, sinó també perquè milloren la gestió dels ramats, la cura que se'n té i, en conseqüència, les baixes que s'ocasionaven, abans de l'os, per atacs de gossos assilvestrats o bé per malalties dels ramats que no es podien atendre en el moment a causa de la manca d'un pastor fix a la muntanya. Per tant, la valoració que se'n pot fer al costat català, en els sectors en què es poden aplicar les mesures de protecció, a data de maig de 2019 és molt favorable. De moment, queda pendent de fer la feina amb el bestiar gran (boví i equí). Més enllà de poder posar vaquers i eugassers que periòdicament puguin anar a fer un cop d'ull als ramats dispersos per la muntanya, no es poden aplicar mesures més efectives contra els atacs –com tancar cada nit els ramats– i, per tant,





són més vulnerables als atacs nocturns que pugui ocasionar l'os.

Per altra banda, cal remarcar que el sistema ramader i la seva gestió es troben gairebé als antípodes del que havia estat al Pirineu: menys poblament, terciarització, usos lúdics dels espais naturals i de les activitats tradicionals. Hem passat de tenir granges extensives amb pocs animals a les quals es dedicava una família sencera, a tenir granges extensives amb molts animals i on només s'hi dedica una o dues persones. Això comporta una càrrega de treball enorme per a la persona que hi ha al capdavant, la qual cosa li fa impossible gestionar ni físicament ni psicològicament qualsevol entrebanc més enllà del feixuc dia a

moment en la història moderna del nostre país en què l'ecologisme es fa necessari. La sensibilització per part de la població pel que fa a la conservació de la fauna i la flora és evident. El poder públic, però, institucionalitza aquest discurs, fent-lo propi, i s'oblida dels pobladors locals en considerar que no té sentit sostenir un Pirineu despoblat i una ramaderia que no genera PIB. I els grups ecologistes fan el mateix.

S'abandona les poblacions rurals i se centra l'activitat cap a la indústria. El coneixement rural es defenestra i amb això s'esborra gairebé la presència humana dins els espais naturals. L'ecologisme, sense la part humana, s'estén a tort i a dret des d'una postura impositiva i autoritària.

L'estiu passat, a la zona de l'Arieja van tenir més de dos-cents seixanta atacs amb més de cinc-cents baixes

dia. I això no és cap impostació, és una realitat.

Per tot plegat, el sector ramader és un sector molt demonitzat per les seves opinions en contra de la fauna salvatge. La transformació de les societats rurals a majoritàriament urbanes, desafectades del que significa viure de l'activitat productiva agrària, fa que sigui incomprensible una postura tan radical, que avui dia és considerada bàrbara.

Les raons de fons del conflicte

Aquest no a l'os és el resultat de l'aplicació de polítiques públiques de dalt cap a baix que durant molts anys, encara ara, imposen una gestió sense tenir l'acord dels sectors implicats.

Segur que tots estem d'acord que arriba un

José Ángel Bergua¹ ens explica com aquest poder dominant creu que el poblador local, el muntanyenc, no sap res, no entén res (=és ignorant), i és per això que considera, unilateralment, que no hi ha lloc per a la negociació. Per això canvia l'estratègia i en comptes de negociar passa a l'acció educant, donant per sobreentès que l'experiència i el coneixement del habitant rural no són vàlids. És aquesta tàctica, errònia, la que portarà al conflicte que sembla que no troba solució.

La solució

Arribats aquí, gestionar això és enormement complicat. Els greus errors en la gestió han mal·lès greument, o trencat definitivament, les vies de comunicació. Igualment, però, és més que

¹ José Ángel Bergua és catedràtic de Sociologia de la Universitat de Saragossa. És autor de Reinventar los Pirineos. A propósito del conflicto del oso (2011).

necessari i obligatori tenir una voluntat de diàleg que porti a un procés de negociació que miri d'arribar a un consens que satisfaci les dues parts. I, actualment, em sembla que això és fàcil d'entendre.

Com a societat ens hem de preguntar què vol dir tenir un ramat a la muntanya, un ramat seleccionat que fa anys que conviu amb nosaltres, i què significa mantenir o perdre aquesta activitat secular per a totes nosaltres.

Los, per altra banda, també és el gran damnificat, el que es troba al mig d'aquest gran galimaties. Portat d'Eslovènia, fet aterrar al Pirineu i al

a la zona de l'Arieja han tingut més de dos-cents seixanta atacs amb més de cinc-cents baixes. Entenem perfectament el neguit diari dels pastors i ramaders per si aquell dia tindran, o no, un atac de l'os i si perdran alguns dels seus animals. Pensem que això és ben comprensible per a tothom, i si no ho és, potser ens tocarà, als de mentalitat urbana, ser educats -com els muntanyencs amb l'os- per entendre que els coneixements ancestrals encara són vàlids i que l'activitat primària és cabdal per a la conservació dels paisatges i per a la producció d'aliments, bons i sans.

El documental que hem començat a rodar amb l'amic Pepe Camps (fotògraf i realitzador) és probable que hi ajudi. Arran de veure com esclatava el conflicte amb l'os al Pirineu, hem considerat que era el moment d'explicar-ho des de dins. La nostra perspectiva és escoltar i volem convidar a fer-ho. El documental "El No a l'Os" explica moltes més coses que la simple oposició a la fauna salvatge: explica les relacions de poder dins d'un mateix espai per part d'aquells que el gestionen (administració, grups ecologistes i muntanyencs). Esperem poder fer arribar apropiadament el perquè s'arriba a aquesta situació que ningú vol ni desitja. 🌸

La solució es decantaria cap a una plena convivència que garanteixi l'activitat ramadera extensiva a les nostres muntanyes

punt de mira de tothom. La solució es decantaria cap a una plena convivència que garanteixi l'activitat ramadera extensiva a les nostres muntanyes i també la vida de l'os. La pregunta és si això serà possible. Al Pirineu sud es dubta, a la cara nord es té clar que no és possible. Aquest estiu passat

Podeu seguir el procés del documental a la xarxa Instagram: @elnoalos i a través del Facebook: Productora Le Champs

Vine a l'Escola Agrària

més de 40 anys transFORMANT

CURSOS

	Hores	Preu
Planificació i optimització de la producció en horta ecològica (semi presencial).	65h	65€
Com atreure fauna útil per al control de plagues a la nostra finca?	20h	32€
Iniciació a la biodinàmica	50h	65€
Cultius extensius ecològics	20h	54€
Vitivinicultura ecològica: Varietats, maneig i collita.	20h	32€
Ensinistrament de bovins per a la tracció animal.	8h	32€
Elaboració d'embotits ecològics.	30h	32€
Etiquetatge dels aliments ecològics. Eina de informació i traçabilitat.	20h	32€
Com diferenciar el teu producte ecològic del de les grans superfícies.	20h	32€
Tècniques de vendes al Baix Llobregat	30h	32€

JORNADES GRATUÏTES

- * Fotovoltaica per autoproducció. Nous conceptes i possibilitats.
- * Terra, cuina i tradició. Projecte de valorització de les varietats locals.
- * Autoproducció de llavor i planter ecològic.
- * Cultiu ecològic de fruits vermells.
- * Alternatives a la torba en substrats.
- * Controversia sobre l'ús de coure en agricultura ecològica.
- * Alimentació en avicultura de posta ecològica.
- * Com muntar un obrador col·lectiu.
- * Elaboració de vins naturals.
- * Diagnòstic microscòpic de les principals malalties d'horta.
- * Producció d'ordi maltejat.
- * La cuina de les plantes silvestres.

Informació: Escola Agrària de Manresa

Avinguda Universitària 4-6 (Edifici FUB)- 08242 Manresa
Tel. 93 874 90 60 – ccagraria.manresa@gencat.cat
<http://agricultura.gencat.cat/escolesagraries>
<http://agora.xtec.cat/ecamanresa/intranet>



Dates de realització i programa consultables a la web de l'escola:
www.xtec.cat/ecamanresa



Formació agrària

Generalitat de Catalunya
Departament d'Agricultura,
Ramaderia, Pesca i Alimentació