

La tàpia, una tècnica que valora la terra

En entrar en una masia antiga, amb les parets arrebossades de cal, escantellades ja pel pas del temps, no som conscients que, sovint, tenim una joia arquitectònica a l'interior dels murs. És la tàpia. Són murs de terra però fent la funció de mur i de sostén de la casa.

TEXT I IMATGES: TERRAM, WWW.TERRAM.CAT

Els murs de tàpia són els grans desconeguts arreu del territori

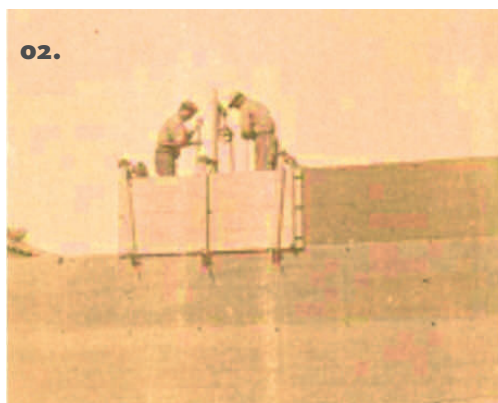
La tàpia és mil·lenària i la podem trobar en la major part del planeta. De fet, més del 50% dels edificis patrimonials de la UNESCO són de terra i, entre ells, la tàpia ocupa un protagonisme important. Encara avui en dia més del 30% de la població mundial viu en cases de terra. No només es tracta d'una tècnica vernacular sinó que, cada vegada més, es valoren les qualitats sostenibles que té i s'utilitza en edificis de nova construcció, tant públics com privats. En tenim exemples d'arquitectura moderna a les piscines de Toro (Zamora), el teatre de Balaguer o la botega de Mas Martinet (El Priorat). A més, cada vegada es construeixen més habitatges de tàpia o es rehabiliten els seus murs, quan es tracta de cases existents.



01. Molí de Ca l'Almirall, a la Pobla de Claramunt,.

02. Dues persones construint un mur de tàpia. Inventari del Patrimoni Etnològic de Catalunya.

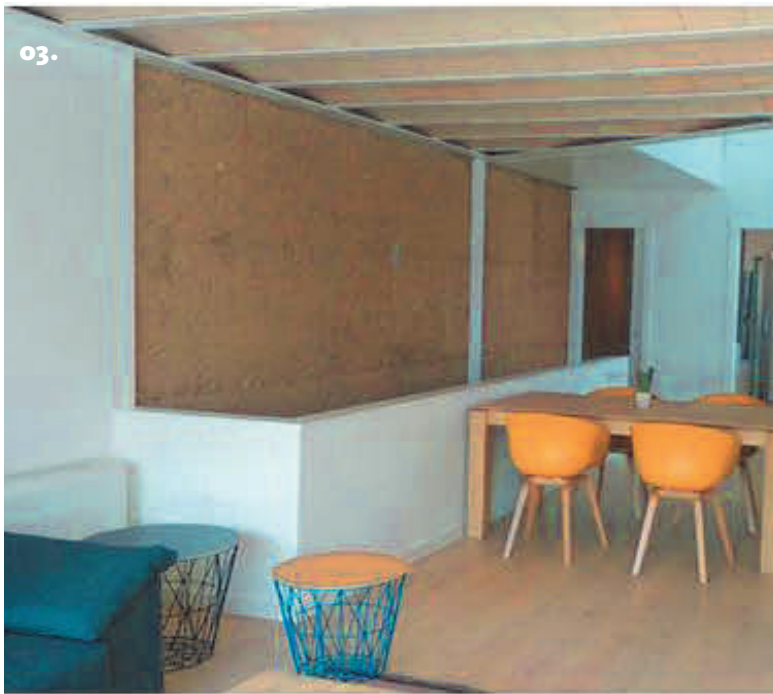
Font: *La tàpia a Catalunya. Pervivència i desaparició. El testimoni dels últims tapiadors del Pla d'Urgell.* Adriana Salvat Torregrosa.



La tàpia la trobem en zones geogràfiques tan disperses com la Xina, el Perú, el Yemen, Austràlia o França. En trobem exemples tan sorprenents com l'Alhambra de Granada, la Muralla Xina o les kashbas del Marroc. A Catalunya, els primers indicis de construcció amb aquesta tècnica són d'excavacions iberes i romanes de la costa. A l'Edat Mitjana és quan la construcció amb tàpia comença a ser més present i s'arriba a regular. S'utilitza tant en la construcció d'edificis rurals i urbans com en la infraestructura militar, les muralles i els castells. Durant el segle XVIII, es popularitza per l'increment demogràfic i la necessitat de solucions constructives econòmiques i ràpides. Es troben molts exemples d'edificació amb tàpia al pla de l'Urgell, Lleida, tant a les cases com en els magatzems agrícoles. De fet, fins a mitjans del segle XX, l'ofici de tapiador encara existia en aquesta zona.

També serà la tècnica utilitzada fins el segle XX a les cases de la classe treballadora. A mesura que va avançant el segle XX, la construcció industrialitzada, prioritzant la construcció de grans blocs de pisos, va fer que pràcticament desaparegués i es desprestigiés. Actualment, hi ha «tàpies fòssils» amagades en les mitgeres de molts edificis urbans, com les que podem trobar als cascos antics de moltes ciutats i pobles de la costa, com per exemple per tot el Maresme. El desconeixement del material i de la tècnica ha fet que les intervencions en edificis existents hagin produït la destrucció de molts murs de tàpia o rehabilitacions deficientes.

La terra és un material abundant de construcció, ja que, pràcticament, sota el substrat orgànic, en gairebé tota la península ibèrica, hi ha terra argilosa. És natural i no necessita una gran despesa d'energia per processar-se. Si s'utilitza la terra del lloc, és de km0 i accessible a tothom. És reutilitzable i té un cicle de vida tancat que no genera residus. Les propietats més importants són la regulació de la humitat i la funció d'acumulador tèrmic. Contribueix a mantenir la humitat estable entorn al 50% que és un ambient adient pel confort humà. A més, regula la temperatura ja que acumula calor als murs que transmet a l'interior lentament. Així, tenim l'efecte de fres-



03. i 04. Mur d'El Poal. Fotografies cedides pels arquitectes de Mur mur: Jordi Capdevila i Alba Pijuan.

cor a l'estiu tan típic de les cases antigues. En canvi, a l'hivern, l'escalfor dels murs es transmet a la nit, quan l'edifici més el necessita. També és transpirable, qualitat que contribueix a que la casa es comporti com un organisme viu i sigui sana. Actualment els habitatges no transpiren i és com si visquéssim dins una bossa de plàstic. A més, també és fonoabsorbent. L'expressió «Sord com una tàpia» ve precisament d'aquesta tècnica constructiva.

bé teníem les exigències que fos transpirable, que regulés la humitat de l'interior de l'habitatge i que fes "d'aire condicionat" a l'estiu, tal i com la mitgera existent ho havia fet fins ara. El repte era aportar al mur les exigències de la societat moderna però sense els «inconvenients» de les cases antigues. La necessitat dels clients era incloure la tàpia amb tota la seva textura a l'interior de l'habitatge i que aquesta superfície es pogués percebre en tot el seu recorregut vertical per a ser visible a totes les estances de l'habitatge. El mur recorre l'escala, la sala d'estar, amb el seu doble espai, i continua pel distribuïdor de la planta dels dormitoris.

Bibliografia:

La tàpia a Catalunya. Pervivència i desaparició. El testimoni dels últims tapiadors del Pla d'Urgell. Adriana Salvat Torregrosa

CATapia. La arquitectura de tapia en Cataluña. Conocimiento, reivindicación y restauración. TFM.

Máster en Conservación y Restauración del Patrimonio Arquitectónico.

Universitat Politècnica de València. Meritxell Ortiz Campañá Tutores: Fernando Vegas y Camilla Mileto. Enero 2014

Apunts Màster «Construcció Sostenible amb terra» de la Fundació de la Universitat de Girona, any 2014.

Els murs de tàpia es construeixen utilitzant terra, tal com la trobem o tamisada per treure les pedres més grans. La terra es mescla bé i s'humiteja perquè tingui un 10% d'humitat. Un cop preparada, s'aboca dins d'un encofrat, que fa la forma del mur, en tongades. Aquest encofrat, en la tècnica tradicional, consisteix en unes tapieres de fusta, laterals i tapes, que fan de motllo. La terra es picona amb picons manuals o mecànics fins que adquireix una alta resistència per compactació. No cal esperar a que s'assequi per continuar abocant la següent tongada i seguir construint el mur. És una tècnica senzilla que requereix constància i resistència.

Que no taqui! que no faci pols! que es pugui tocar!

Quan en un edifici antic apareix una tàpia, normalment no se sap com actuar. A més, amb els estàndards actuals, on estem acostumats a que les parets siguin llises i lluents, una paret de casa antiga es veu com un parament a ocultar perquè no taqui ni faci pols.

Amb aquestes premisses, Terram, despatx d'arquitectura i construcció, ens vam trobar quan vam assessorar en el projecte de rehabilitació d'una tàpia existent a El Poal (Lleida) per l'equip d'arquitectes Mur mur. I, per si sembla poc, tam-

Per aconseguir complir amb totes les condicions, es va estudiar el mur de tàpia. En general, estava en perfectes condicions perquè no hi havia presència d'esquerdes ni estava desplomat. Només hi havia fissures verticals entre les tapieres (a trencajunts) i algun punt amb pèrdua de material al voltant dels forats de les agulles o als encastaments amb antigues bigues o envans. A les dues files en contacte amb el terra, també hi havia pèrdua de material per la presència d'humitat per capil·laritat.

Analitzant tots els condicionants, Terram va procedir a fer dues actuacions: omplir els forats amb morter de terra i consolidar la tàpia amb una pintura transparent de silicat potàssic. Així, es va aconseguir mantenir la textura actual de la tàpia però amb les exigències d'un habitatge actual on es pot tocar la paret sense que caiguin pedretes. El procediment no canvia la imatge del mur ni la seva textura. A més, el silicat manté la transpirabilitat i fa que l'habitatge sigui sa. La idea era intervenir l'imprescindible. La paret de tàpia, que estava destinada a desaparèixer sota un envà de pladur, ha acabat sent la protagonista de la reforma. 🌱